

# **ROKR**

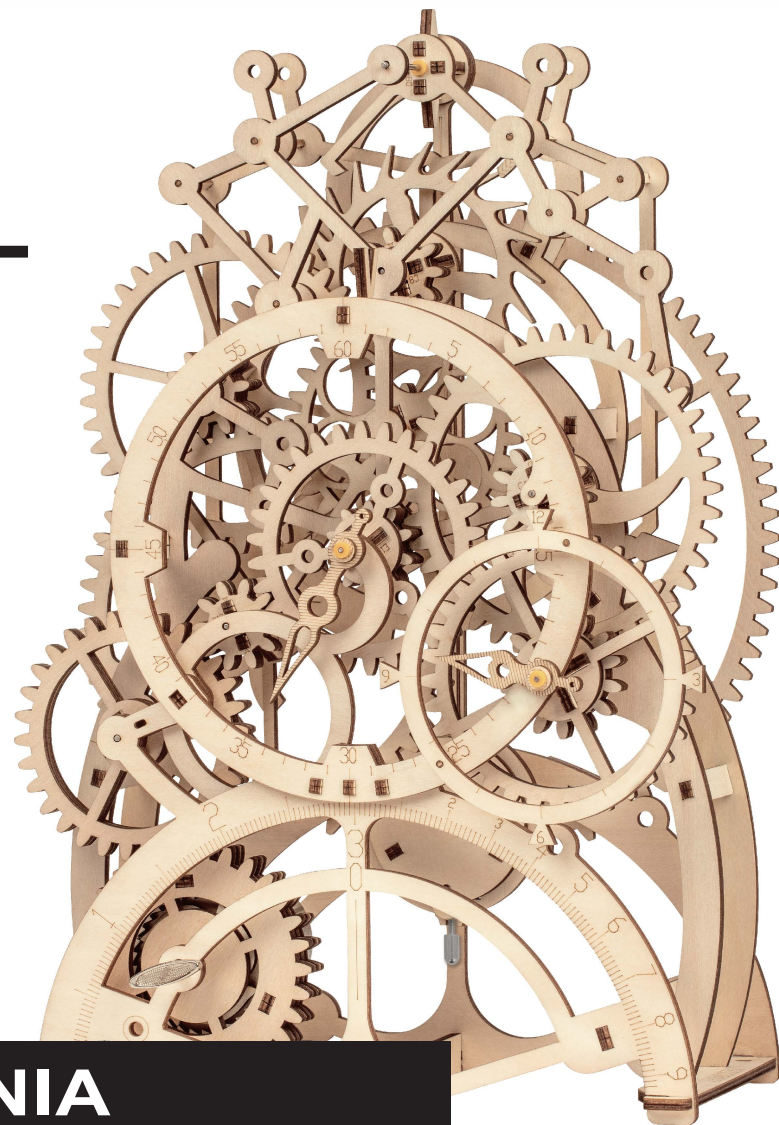
## **ZEGAR SPRĘŻYNOWY**

---

LK501-v2

**DREWNIANE PUZZLE 3D**

MODELE MECHANICZNE



**INSTRUKCJA ZŁOŻENIA**

## OSTRZEŻENIE

Zestaw zawiera małe elementy-ryzyko zadławienia.  
Produkt przeznaczony dla osób powyżej **14 lat**.  
Dzieci muszą składać pod nadzorem dorosłych.

## KONSERWACJA

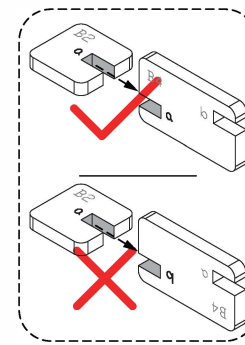
- 1.Trzymaj produkt daleko od źródeł ognia.Nie zanurzaj w wodzie.
- 2.Nie używaj środków do czyszczenia zawierających alkohol lub amoniak.
- 3.Użyj czystej,miękkiej tkaniny aby wyczyścić produkt.



Skanuj kod QR

## UWAGA

- Oddziel elementy od ramy zgodnie z każdym krokiem instrukcji przed montażem i umieść je prawidłowo.
- Pewne elementy mają numery.Dopasuj numery podczas montażu.
- Dodatkowe elementy można wykorzystać jako części zamienne.
- W razie potrzeby wyszlifuj elementy papierem ściernym.
- W przypadku problemu z montażem zeskanuj kod QR,aby zobaczyć film instruktażowy.
- Proszę zachować instrukcję,gdyż zawiera ważne informacje.



Podziel się z nami swoją opinią na temat produktu lub zaprezentuj swój model na :

[facebook.com/robotimepolska](https://www.facebook.com/robotimepolska)

Sprawdź również zawsze aktualną ofertę oraz nasze nowości na :

[www.robotime.com.pl](http://www.robotime.com.pl)

Chętnie odpowiemy na wszystkie pytania.

Problem	Przyczyna	Rozwiązanie
Wahadło zegara nie pracuje po złożeniu.	<ol style="list-style-type: none"><li>1.Tarcie między elementami D8 i C5 jest za duże. Zobacz krok 5 i 11.</li><li>2.Koła zębate są zbyt oddalone od siebie.</li><li>3.Siła napędowa jest niewystarczająca.</li><li>4.Zegar nie jest umieszczony na poziomej płaszczyźnie.</li></ol>	<ol style="list-style-type: none"><li>1.Nasmaruj powierzchnię łączącą elementy.</li><li>2.Wyreguluj położenie kół zębatach i sprawdź położenie wału.</li><li>3.Upewnij się, że wszystkie części są prawidłowo zamocowane, następnie dokręć sprężynę.</li><li>4.Utrzymuj stół poziomo.</li></ol>
Zegar wskazuje błędny czas.	Przyspieszenie grawitacji różni się w zależności od regionu.	W przypadku,gdy zegar się spieszy odkręć regulowaną śrubę zegara. W przypadku,gdy zegar się spóźnia dokręć regulowaną śrubę zegara.



Zamontuj części symetrycznie.



Wyszlifuj części papierem ściernym.



Upewnij się, że części obracają się swobodnie.



Upewnij się, że części są odpowiednio dopasowane.



Wykonaj 2 sztuki.



Użyj noża aby przeciąć części.



Zmiana perspektywy. Obróć zgodnie z kierunkiem strzałki na zdjęciu.



Potrzebne dodatkowe akcesoria.



Potrzebny wosk lub smar.



Zwróć uwagę podczas montażu.



Krok 1



Krok 2

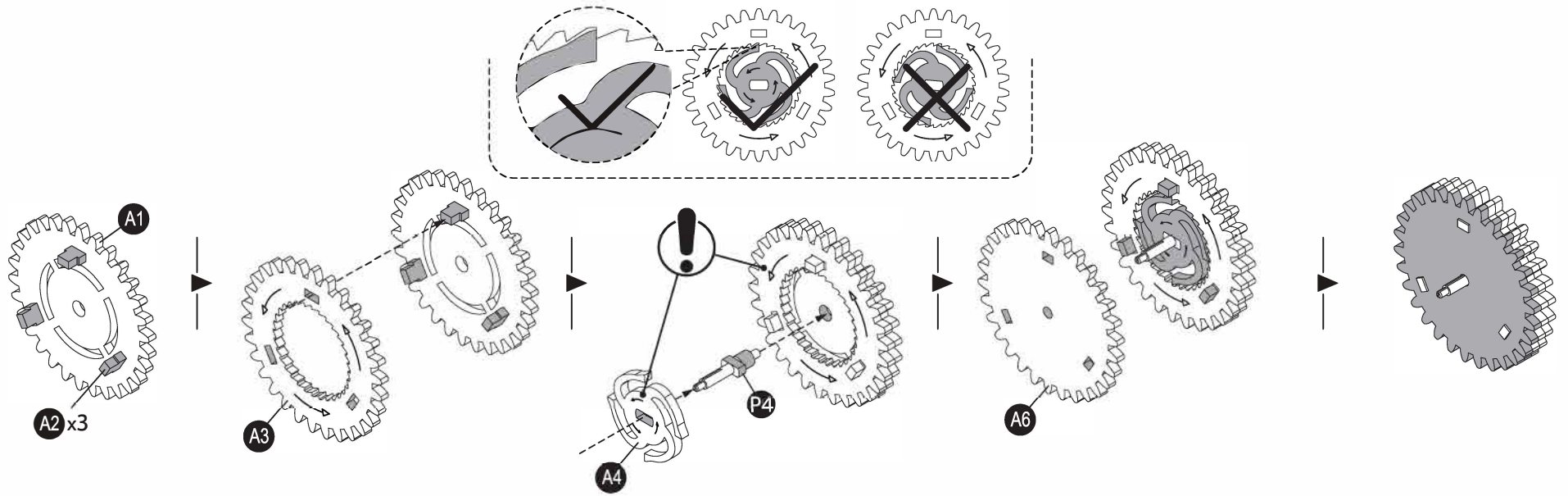
## Lista elementów

Element	Rękaw drążka	Klucz	Sprężyna	Akcesoria sprężynowe	Blok kalibrujący	Resor	Kwadratowa nakrętka	Śruba
Numer	P1	P2	P3	P4	P5	P6	P7	P8
Ilustracja								
Ilość	40	1	1	1	1	3	2	1

Element	Wosk	Stalowy drążek	Stalowy drążek	Stalowy drążek	Stalowy drążek	Stalowy drążek	Kwadratowy rękaw drążka
Numer	P9	P10	P11	P12	P13	P14	P15
Ilustracja							
		Długość 35mm	Długość 40mm	Długość 45mm	Długość 50mm	Długość 75mm	
Ilość	1	1	1	4	1	3	10

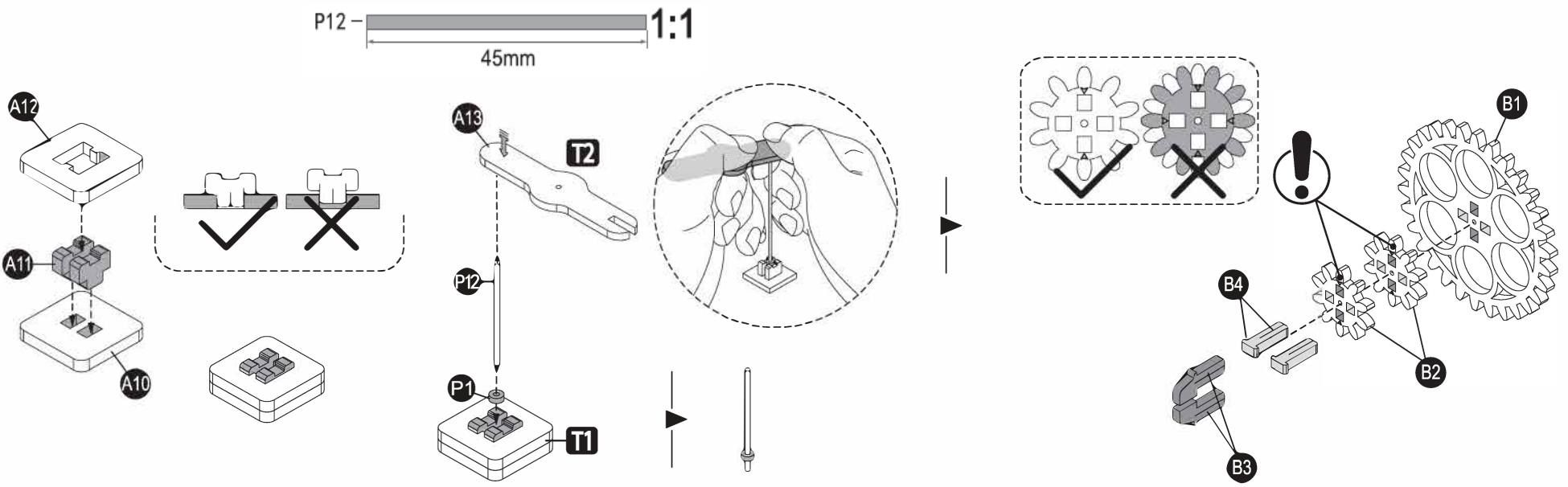
# 1

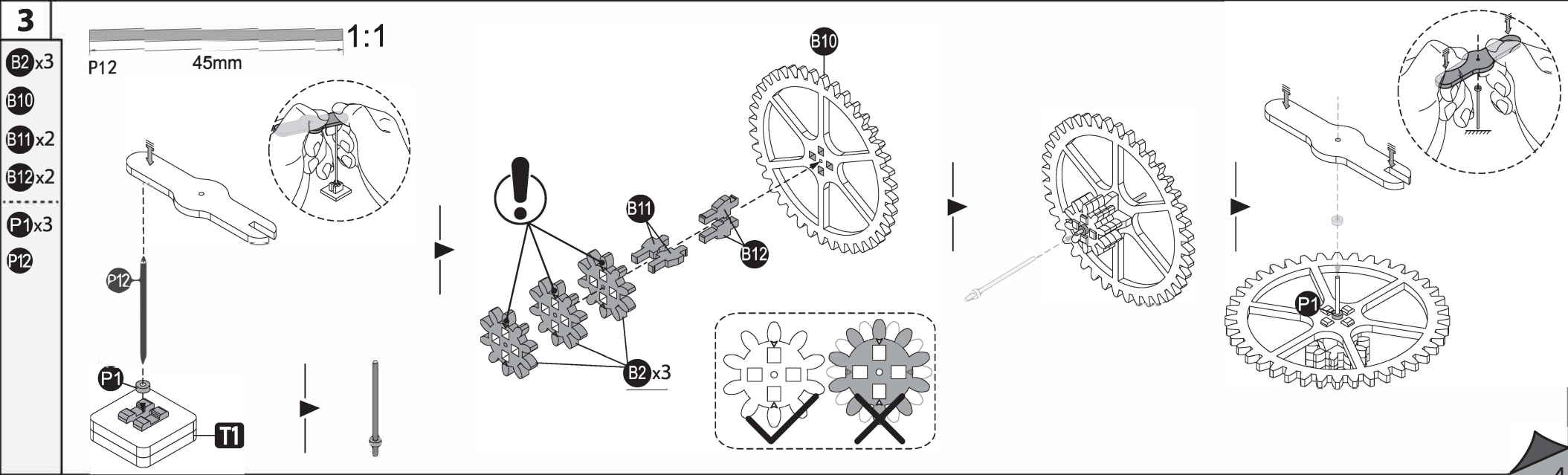
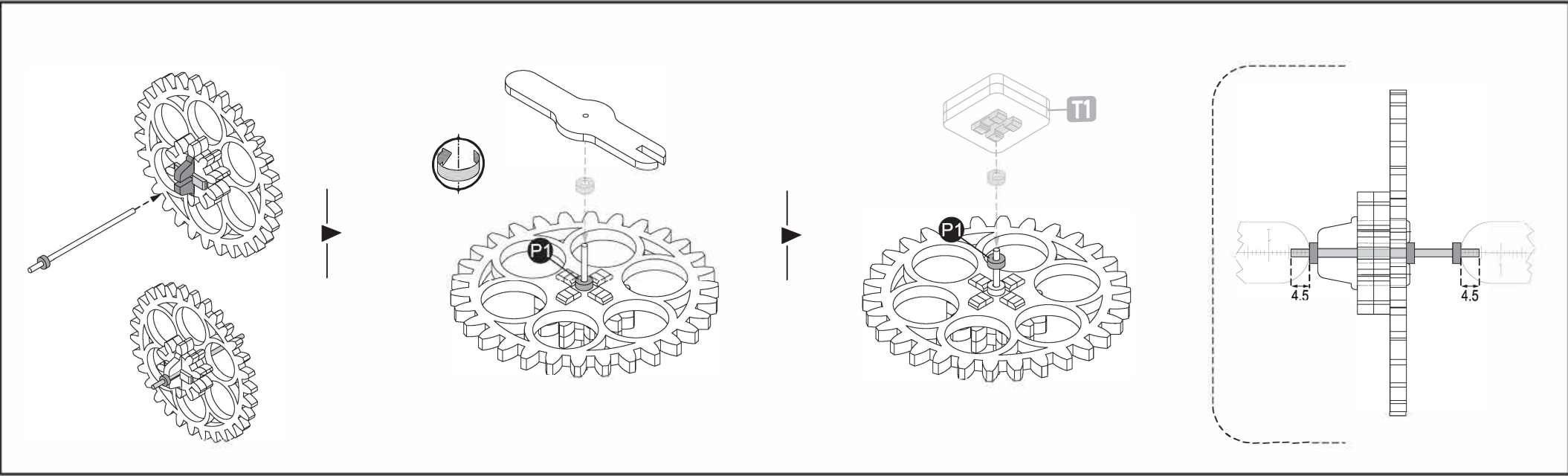
- A1
- A2 x3
- A3
- A4
- A6
- P4

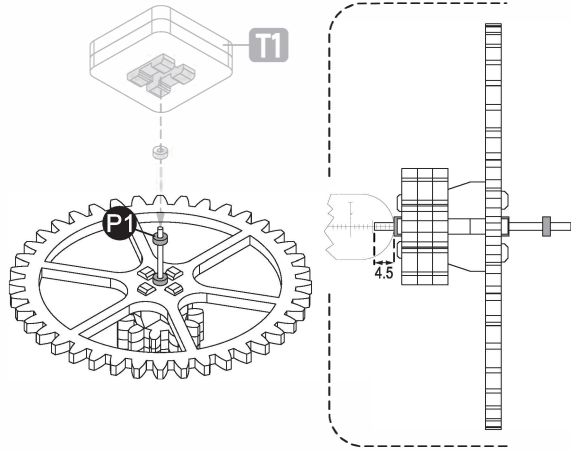


# 2

- A10
- A11 x2
- A12
- A13
- B1
- B2 x2
- B3 x2
- B4 x2
- P1 x3
- P12



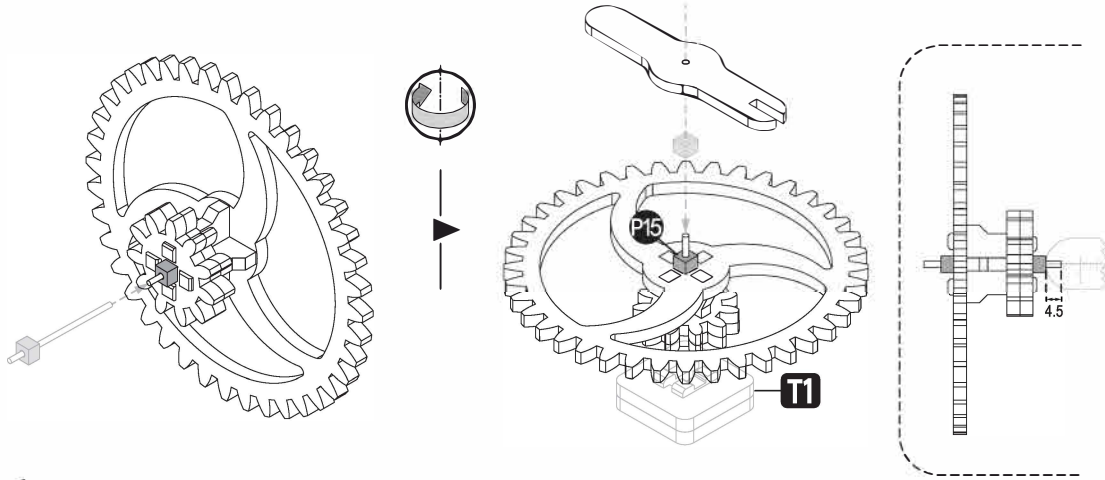
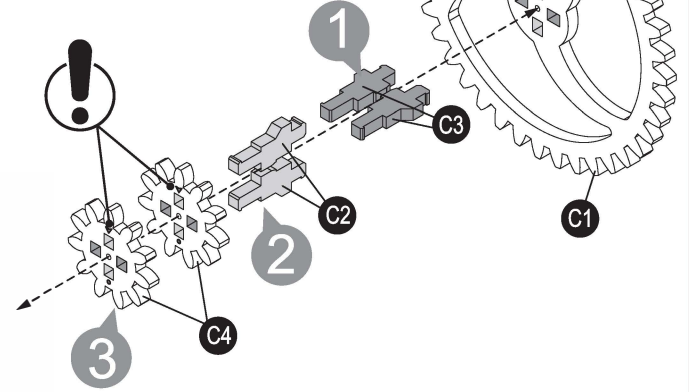
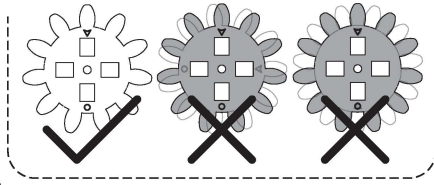
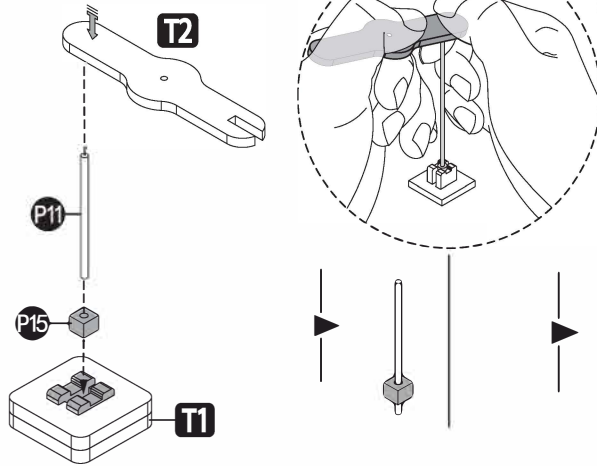




**4**

- C1**
- C2 x2**
- C3 x2**
- C4 x2**
- P11**
- P15 x2**

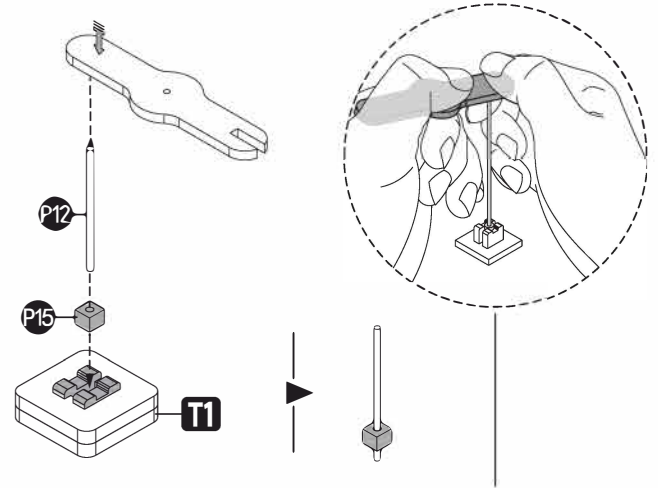
P11 — 40mm — 1:1

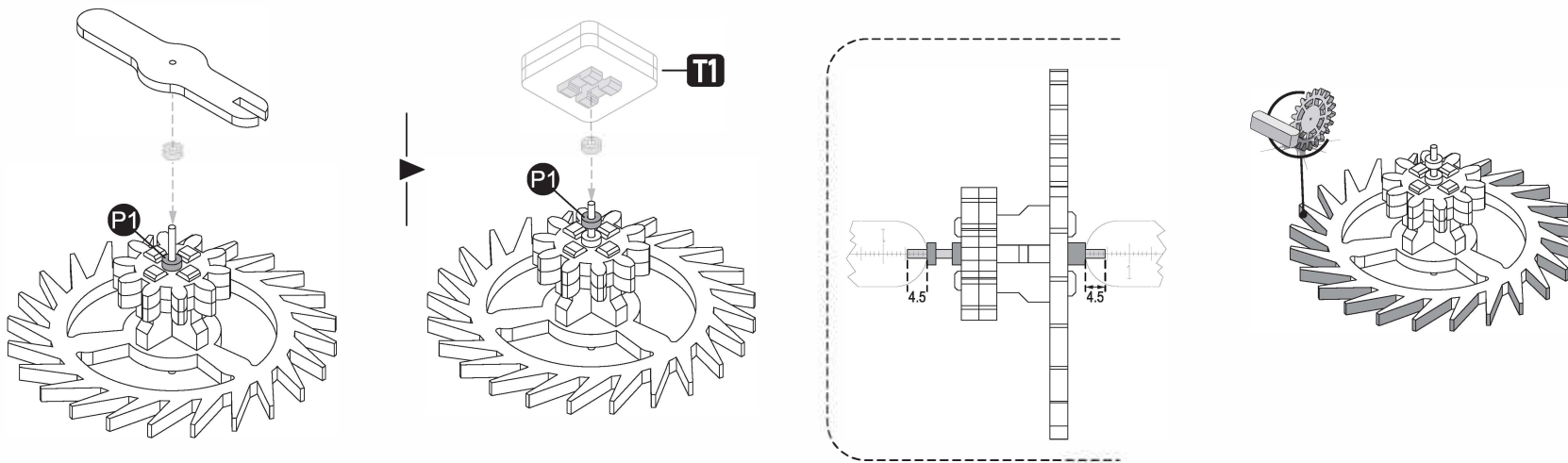
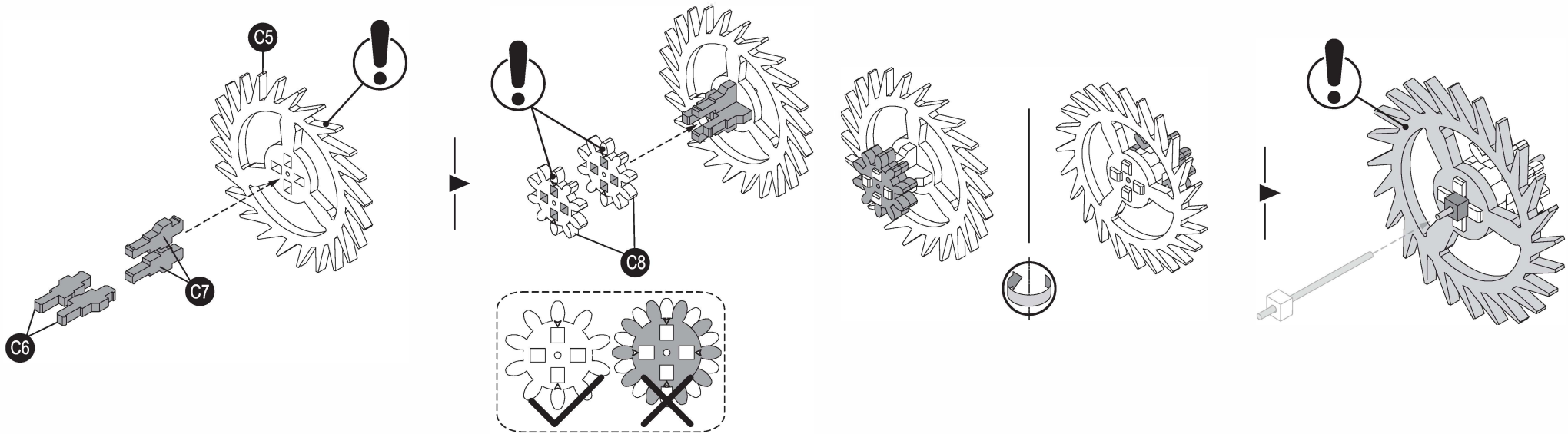


**5**

- C5**
- C6 x2**
- C7 x2**
- C8 x2**
- P1 x2**
- P12**
- P15**

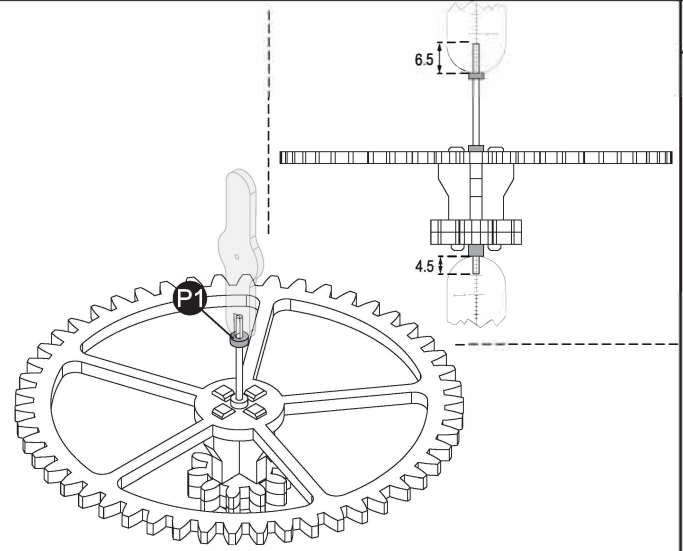
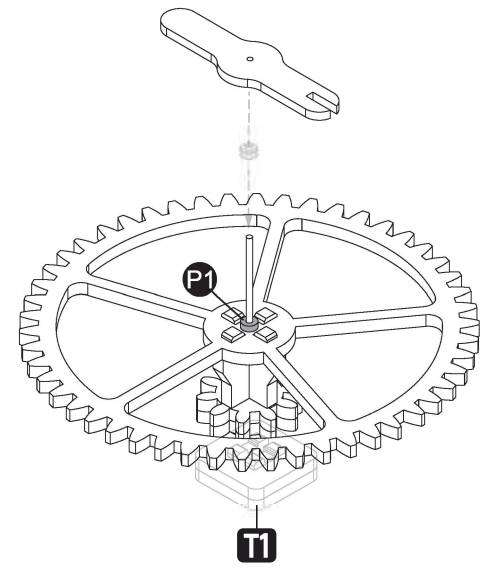
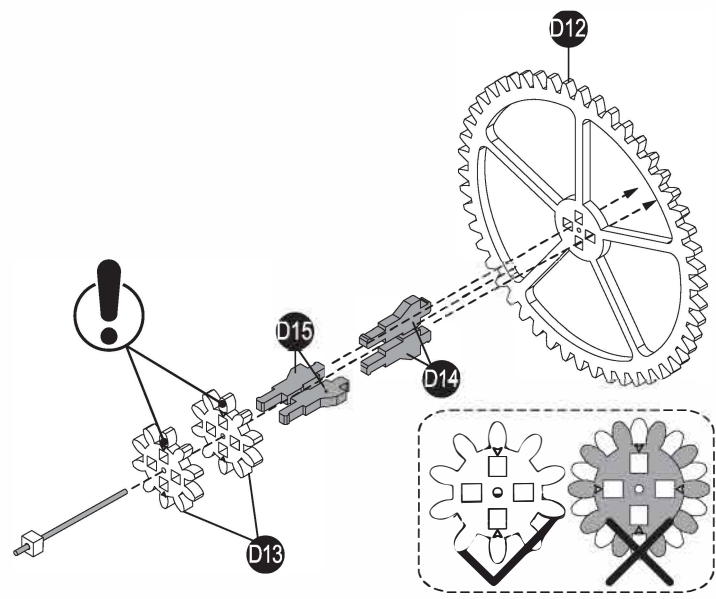
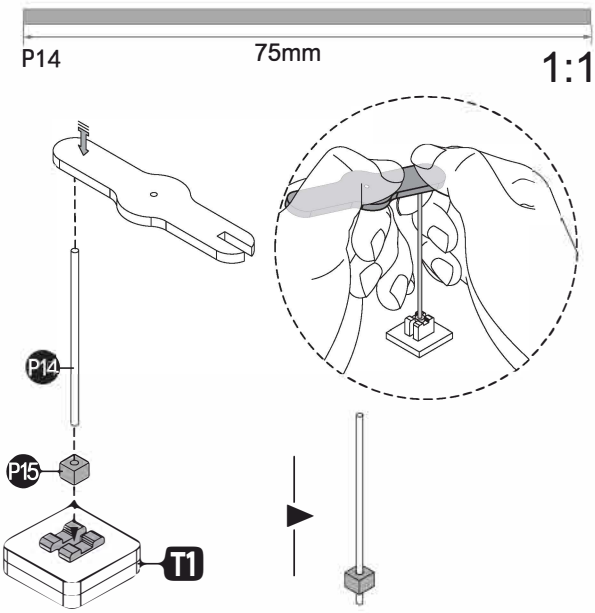
P12 — 45mm — 1:1





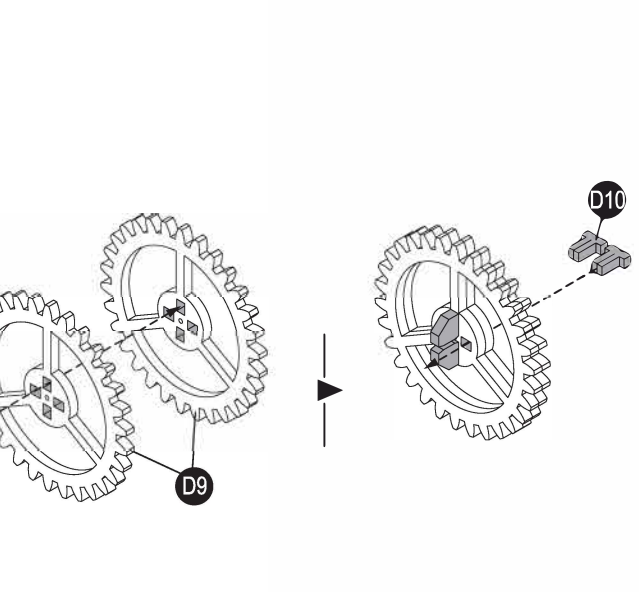
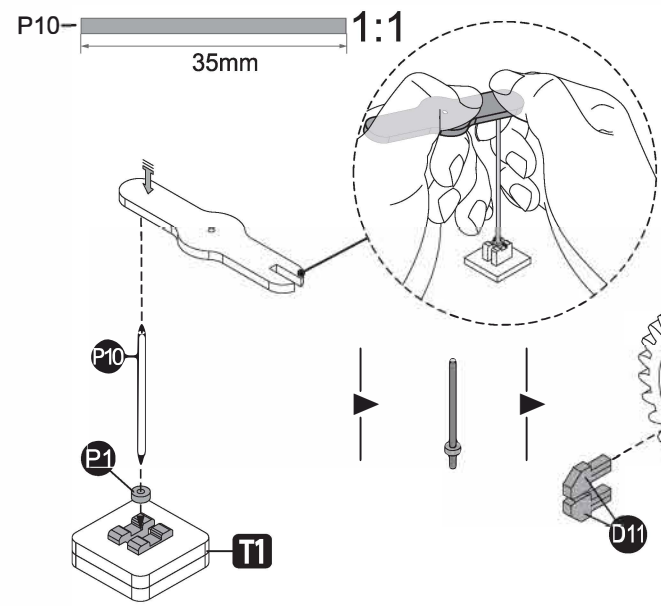
6

- D12
- D13x2
- D14x2
- D15x2
- P1x2
- P14
- P15

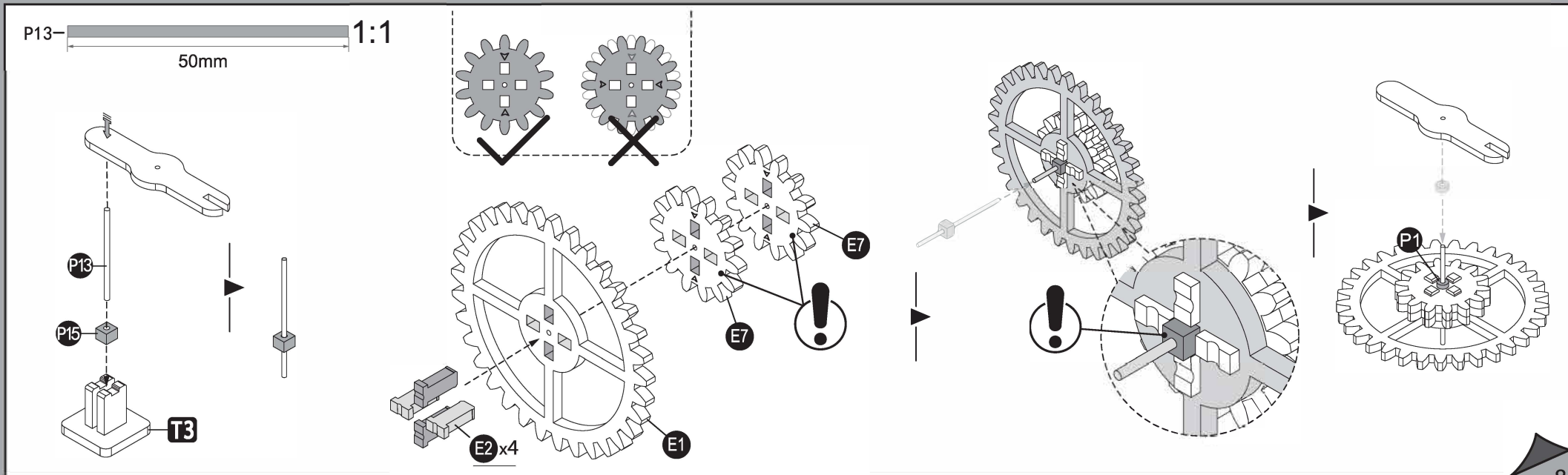
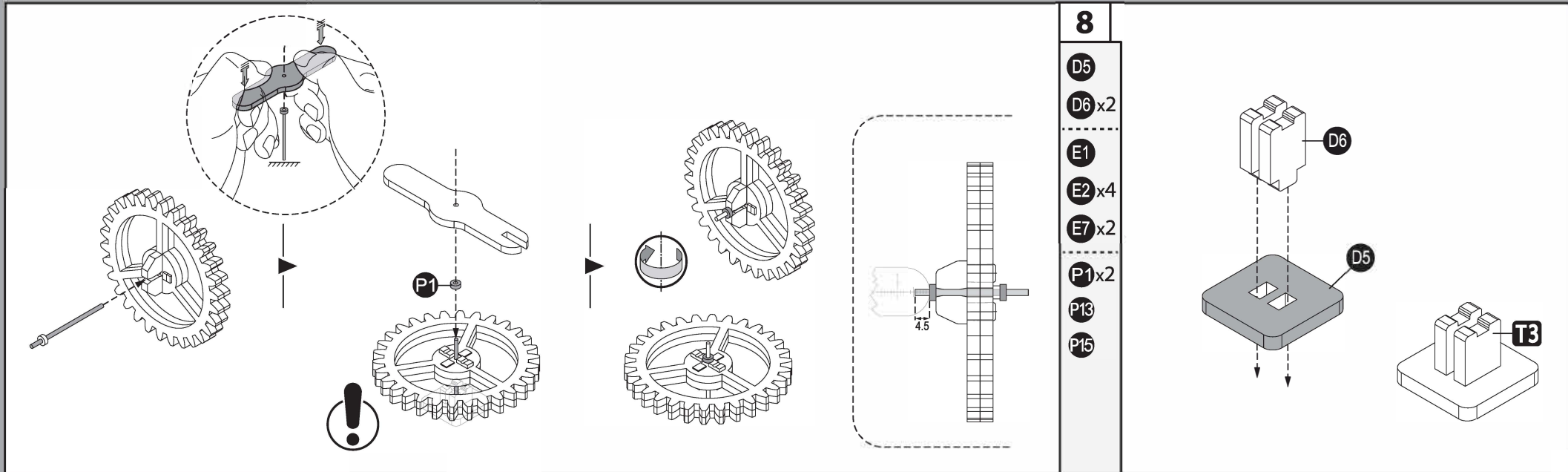


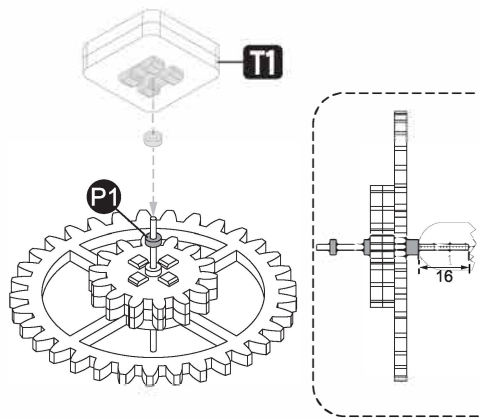
7

- D9 x2
- D10 x2
- D11 x2
- P1 x2
- P10

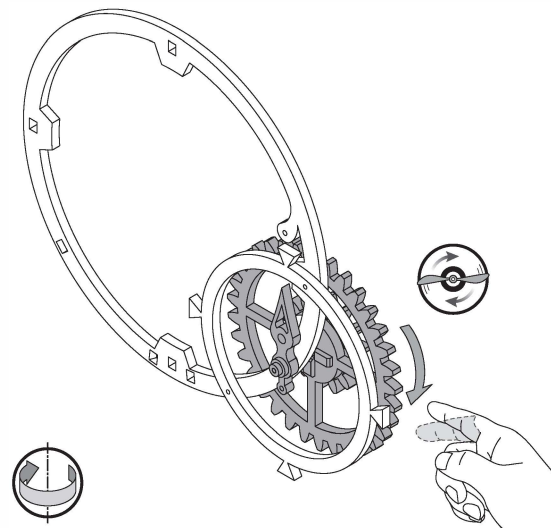
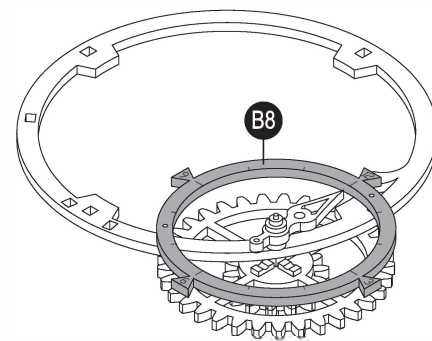
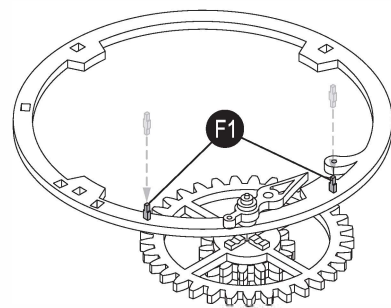
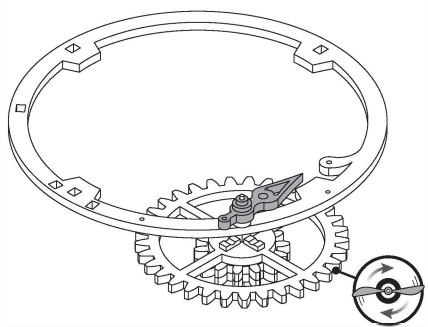
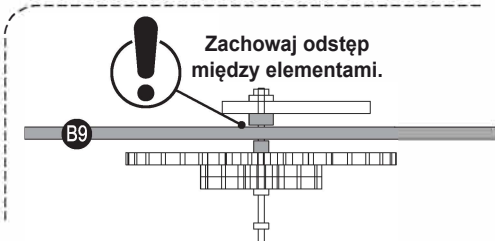
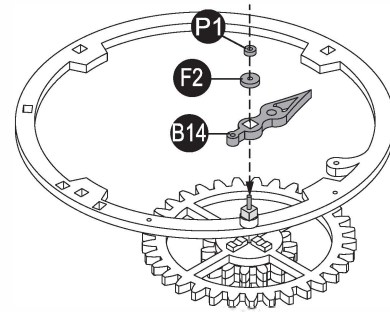
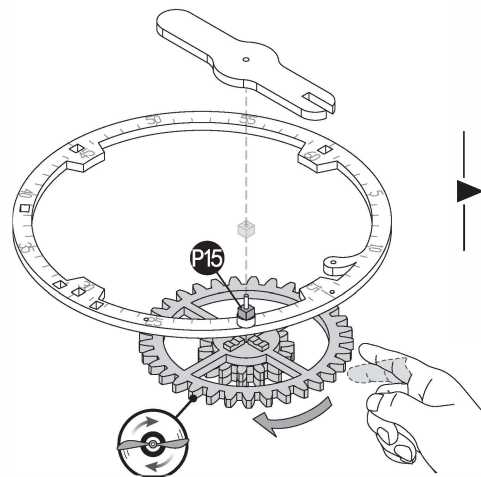
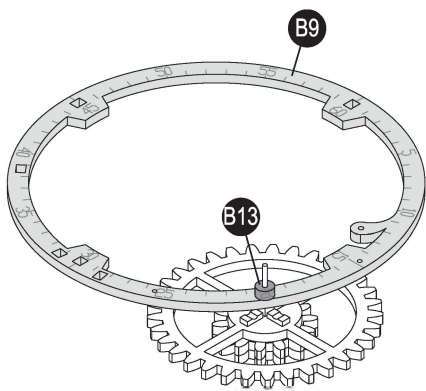








- B8
- B9
- B13
- B14
- F1 x2
- F2
- P1
- P15



9

E6 x3

E9 x2

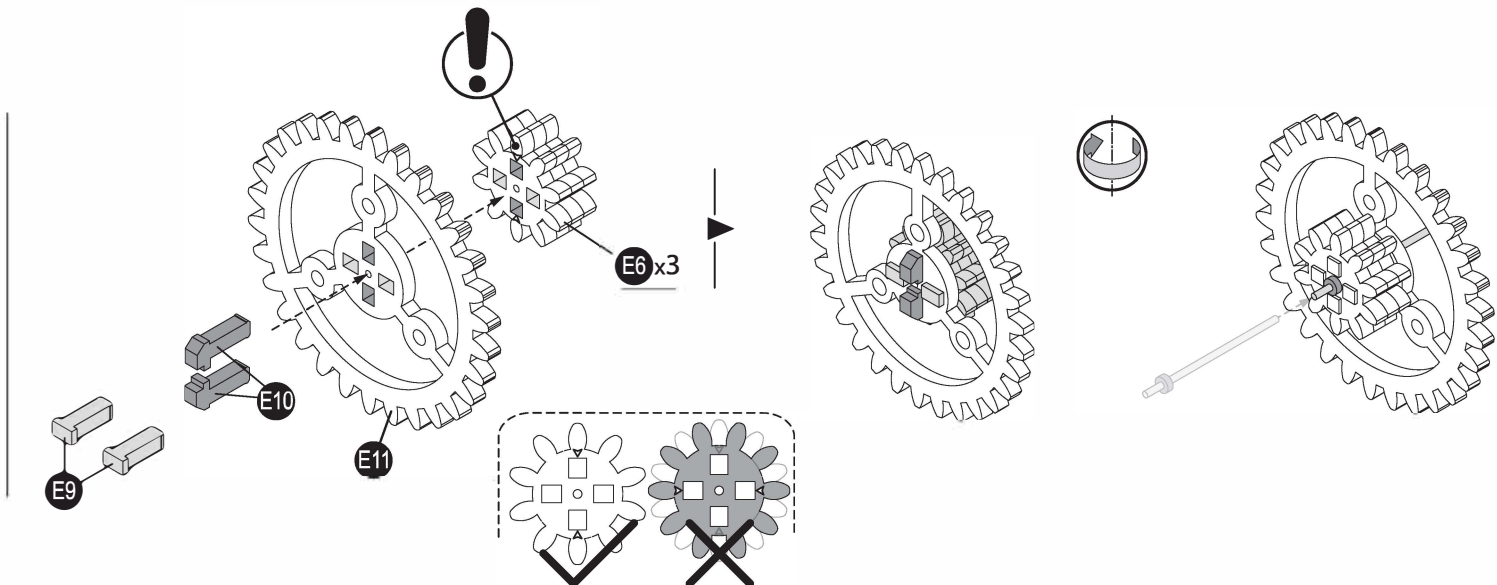
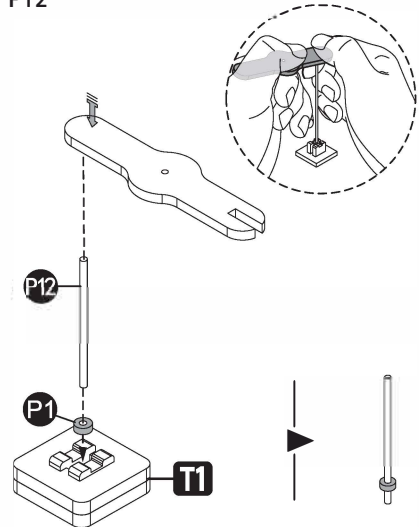
E10 x2

E11

P1

P12

P12 45mm 1:1



B5

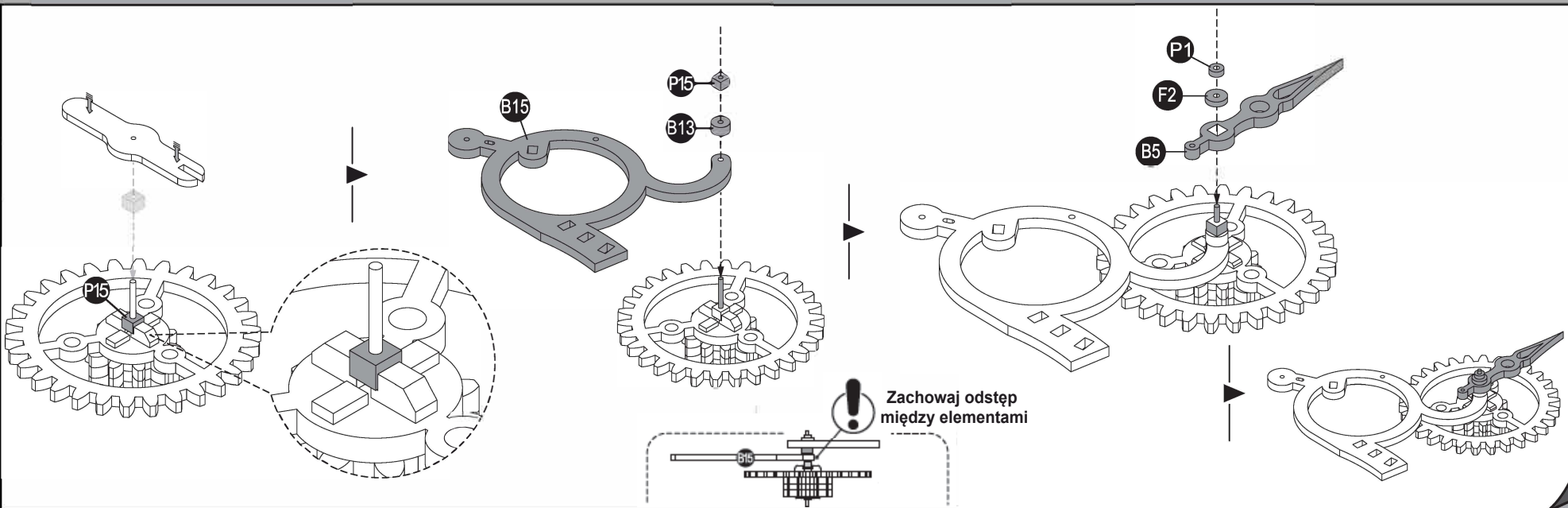
B13

B15

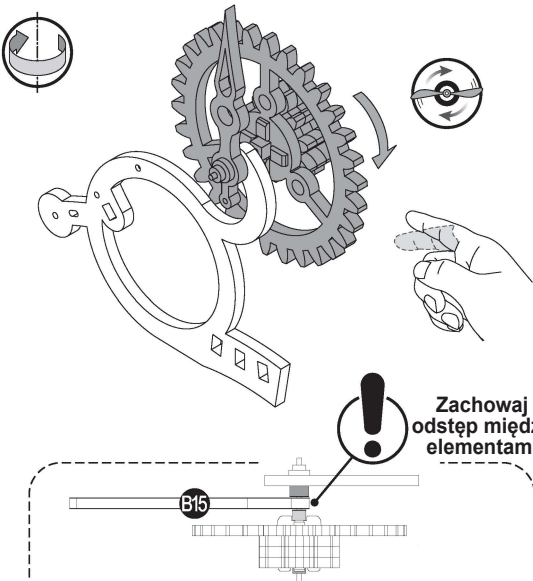
F2

P1

P15 x2



Zachowaj odstęp między elementami



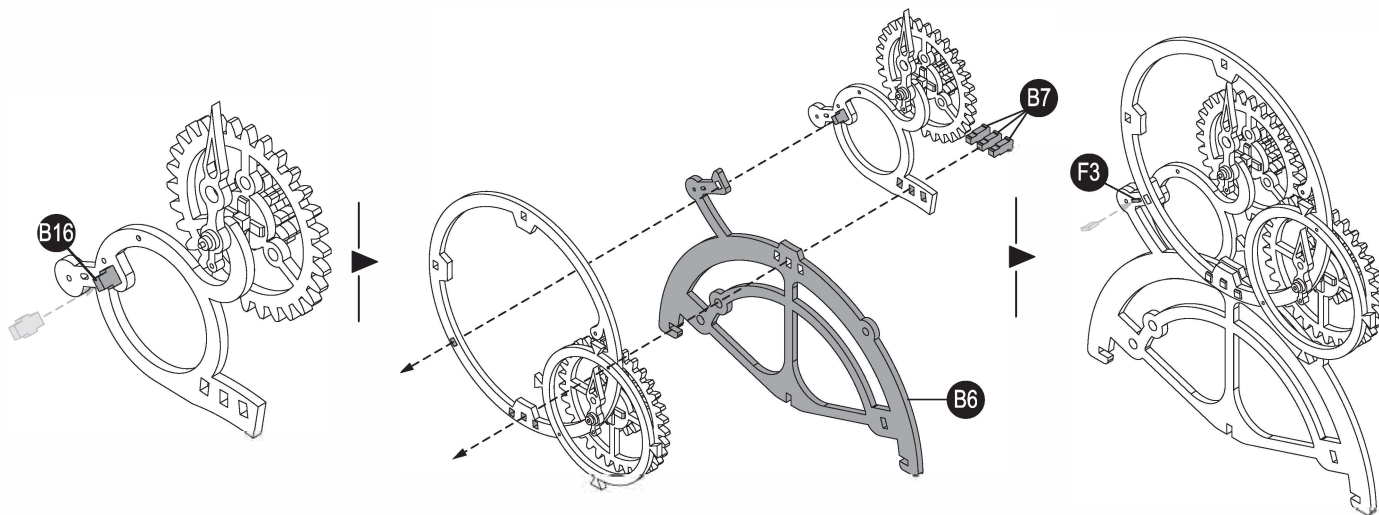
**10**

B6

B7 x3

B16

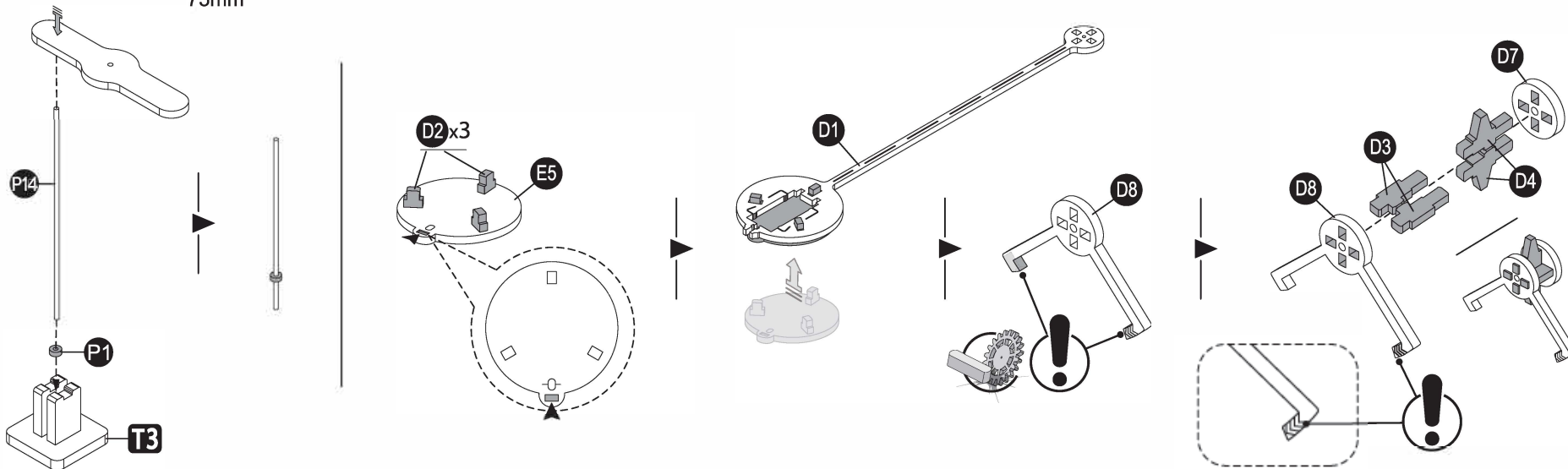
F3



**11**

P14 ————— 75mm 1:1

- D1
- D2 x3
- D3 x2
- D4 x2
- D7
- D8
- E5
- P1
- P14



E5

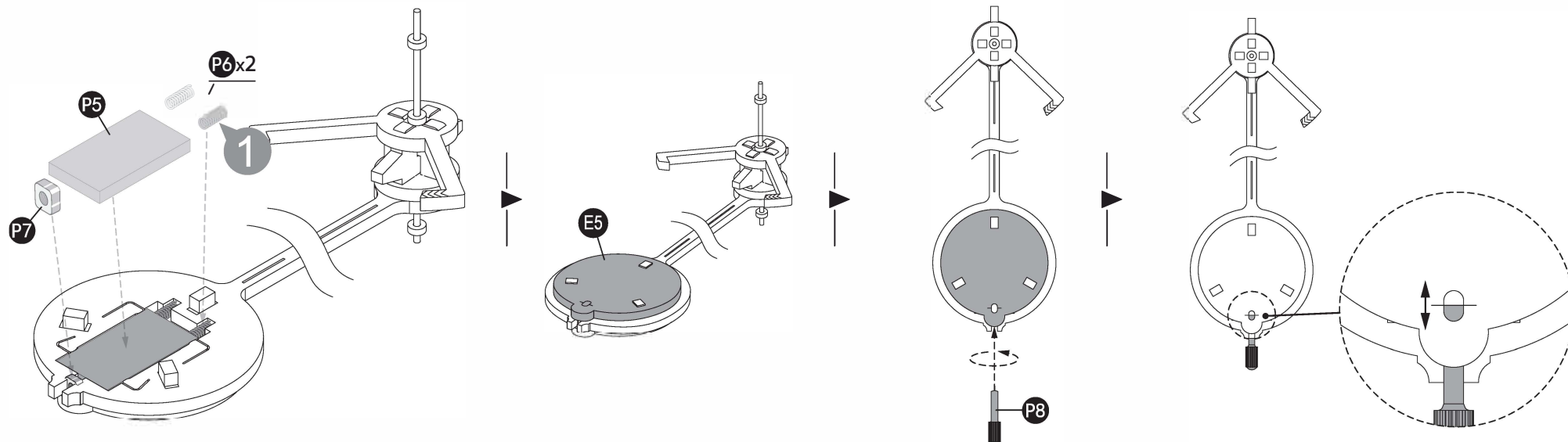
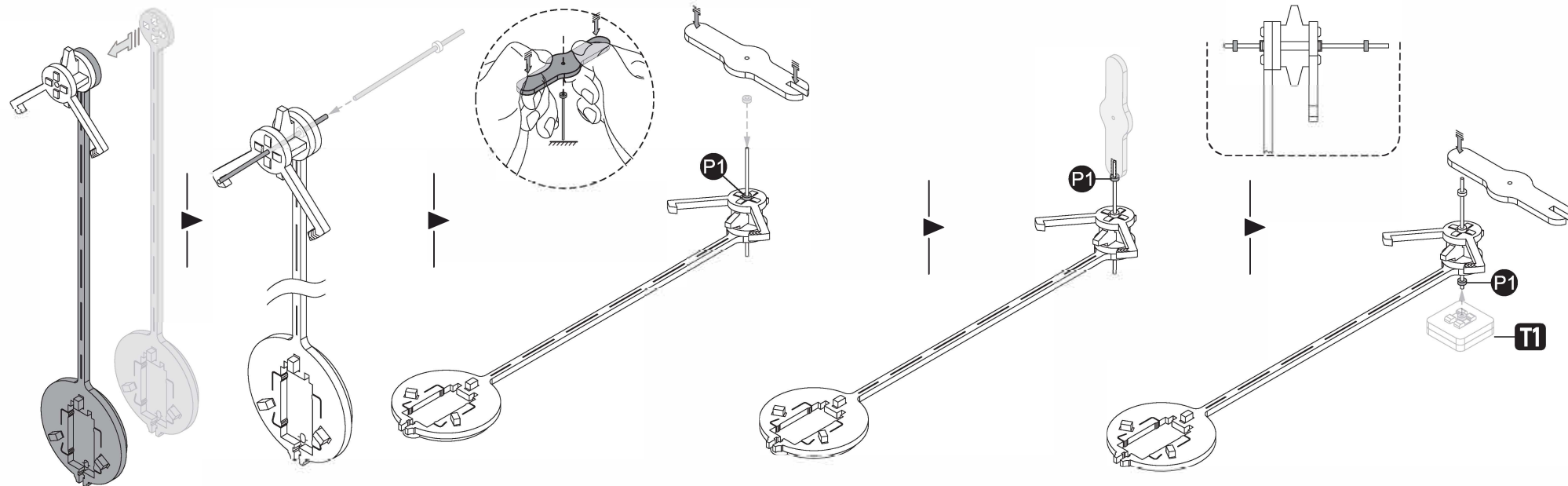
P1 x3

P5

P6 x2

P7

P8



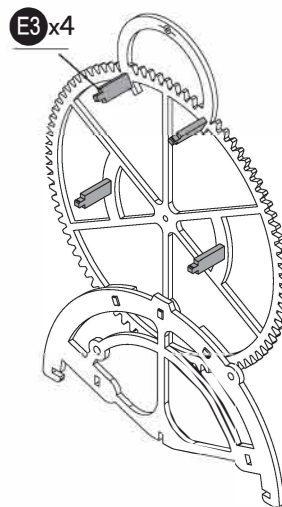
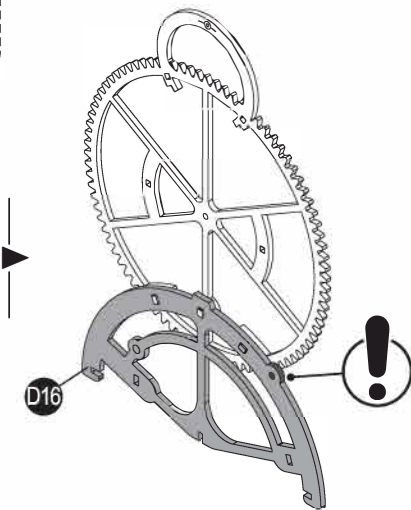
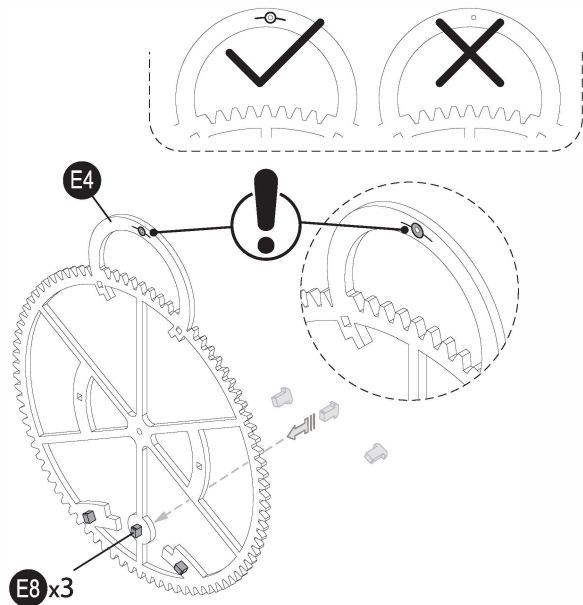
**12**

D16

E3 x4

E4

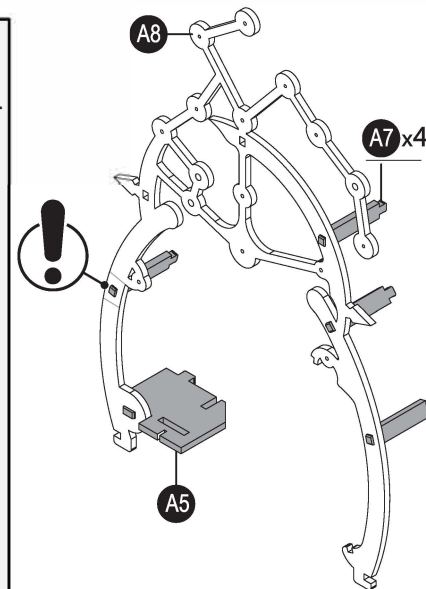
E8 x3

**13**

A5

A7 x4

A8

**14**

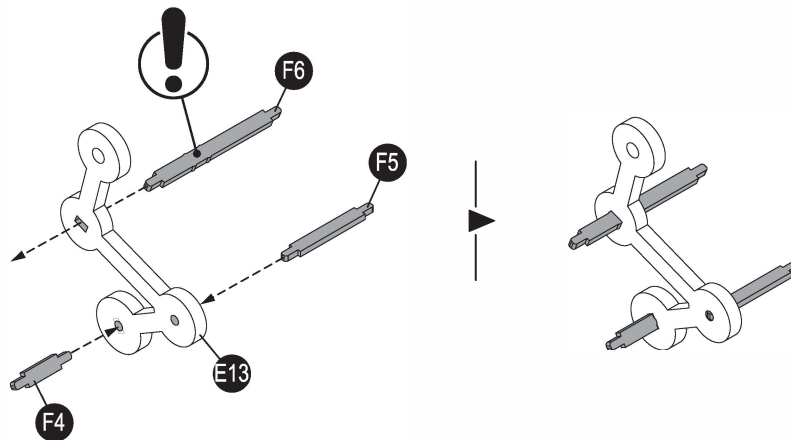
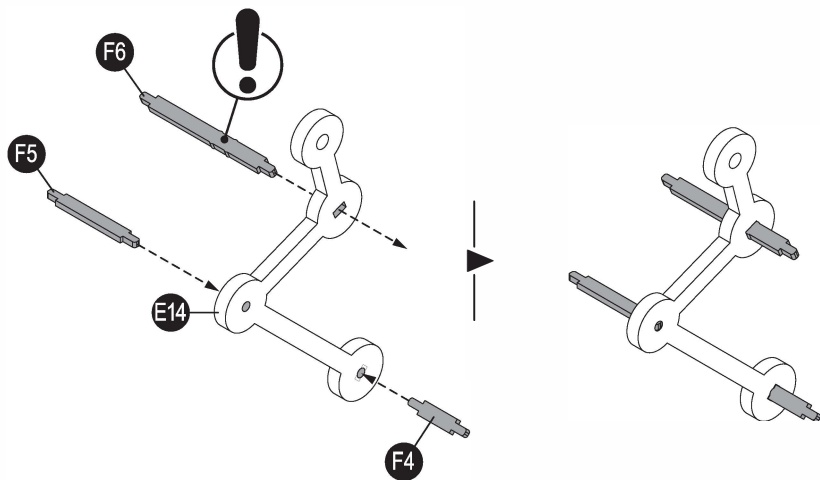
F4 x2

F5 x2

F6 x2

E13

E14



15

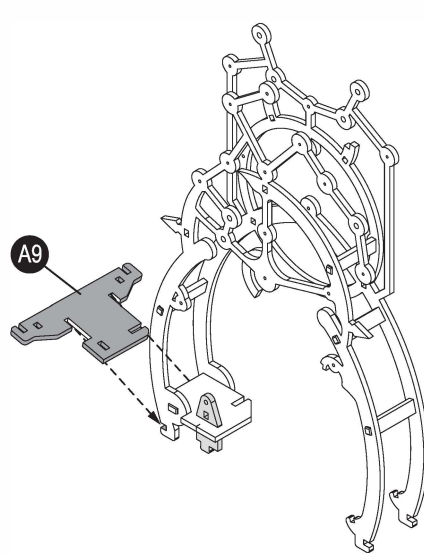
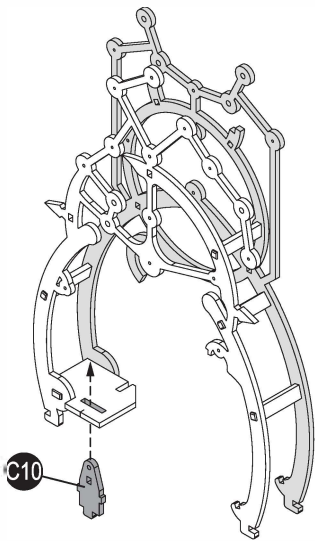
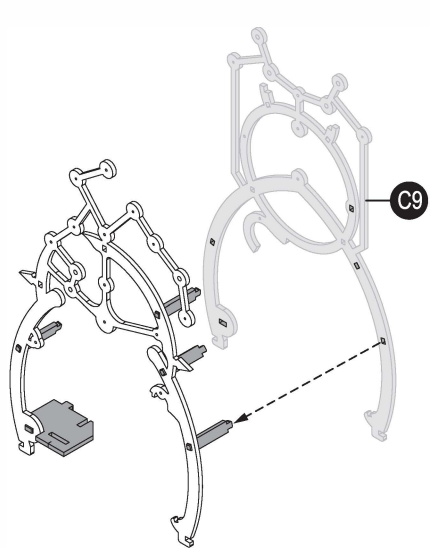
A9

C9

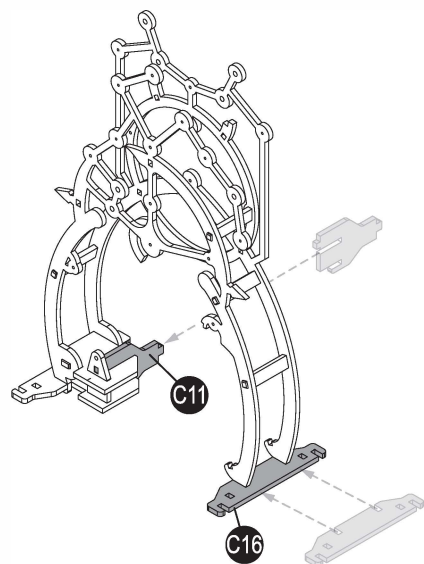
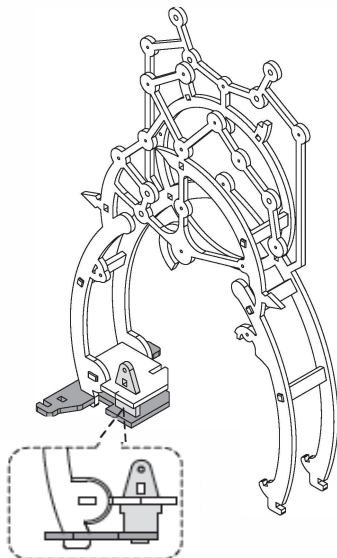
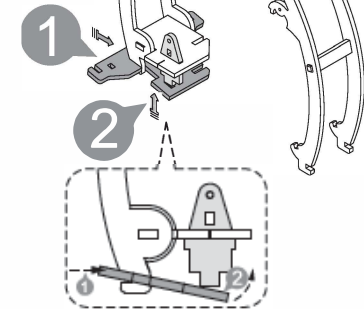
C10

C11

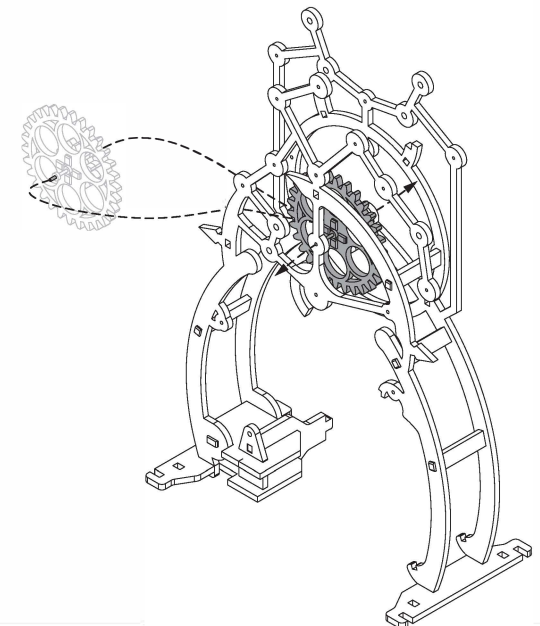
C16

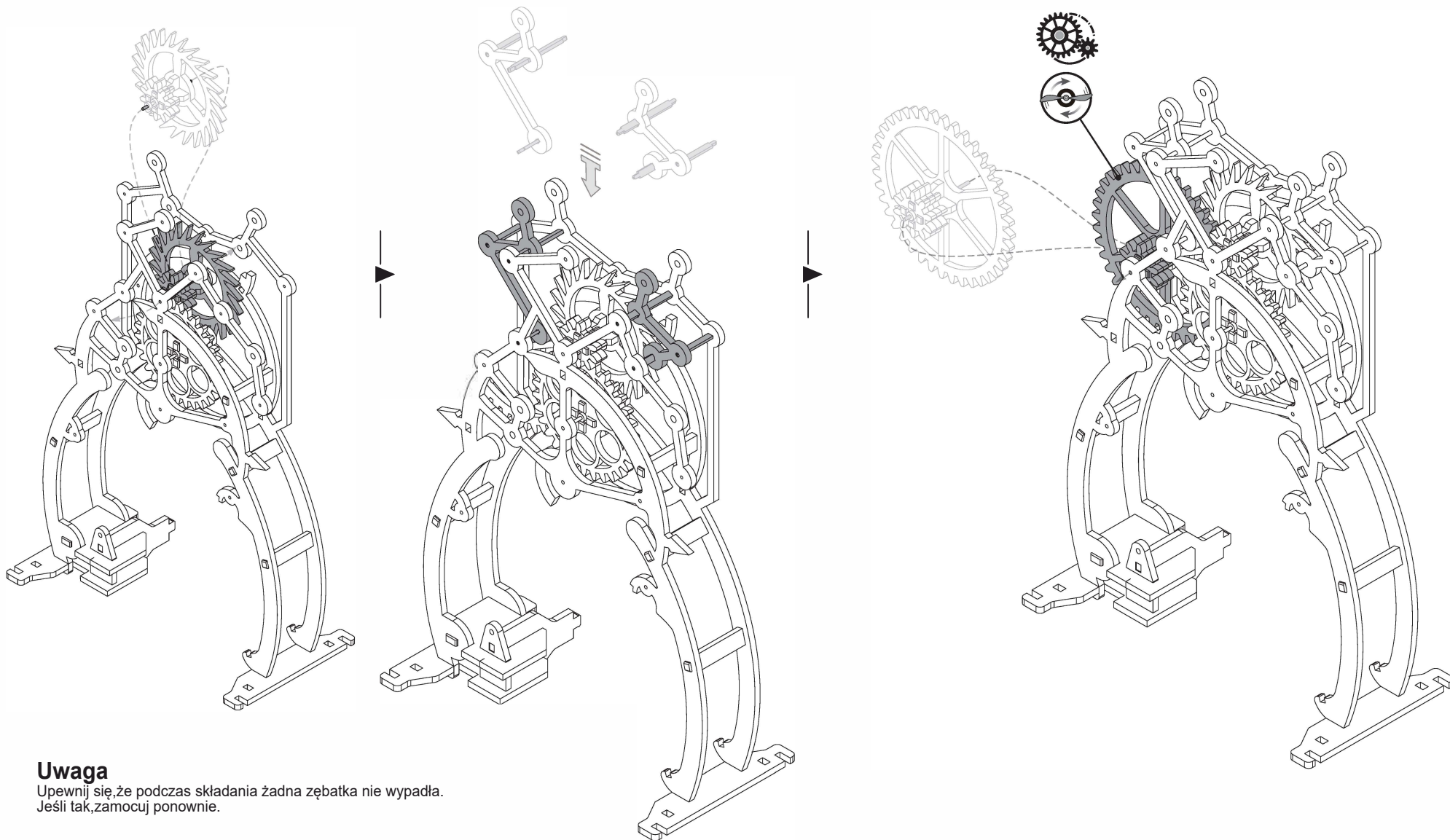


Zeskanuj kod QR aby zobaczyć film instruktażowy



16

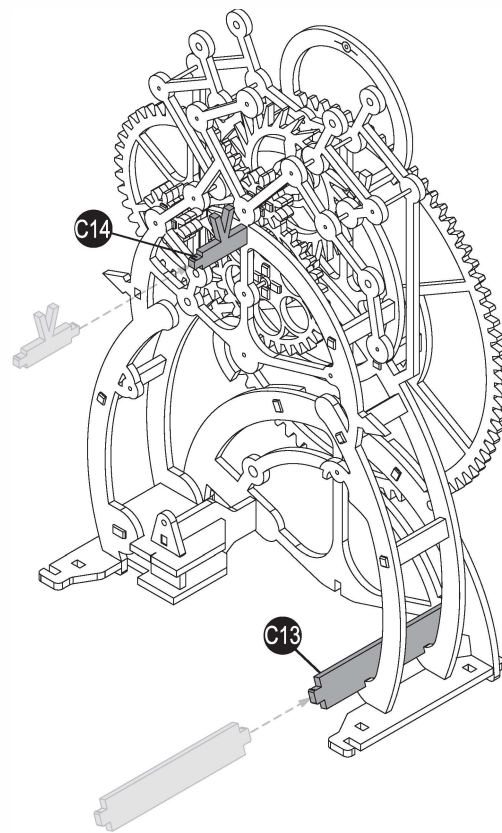
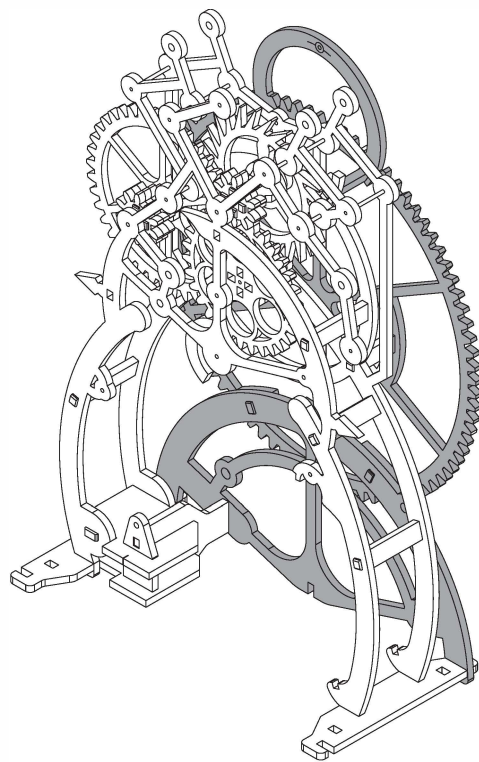
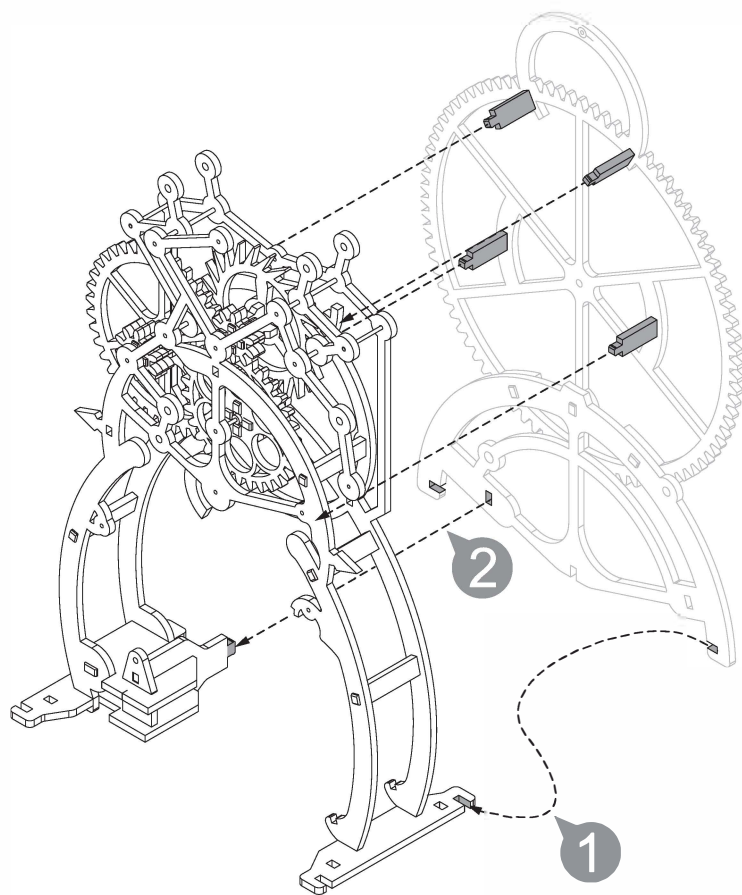


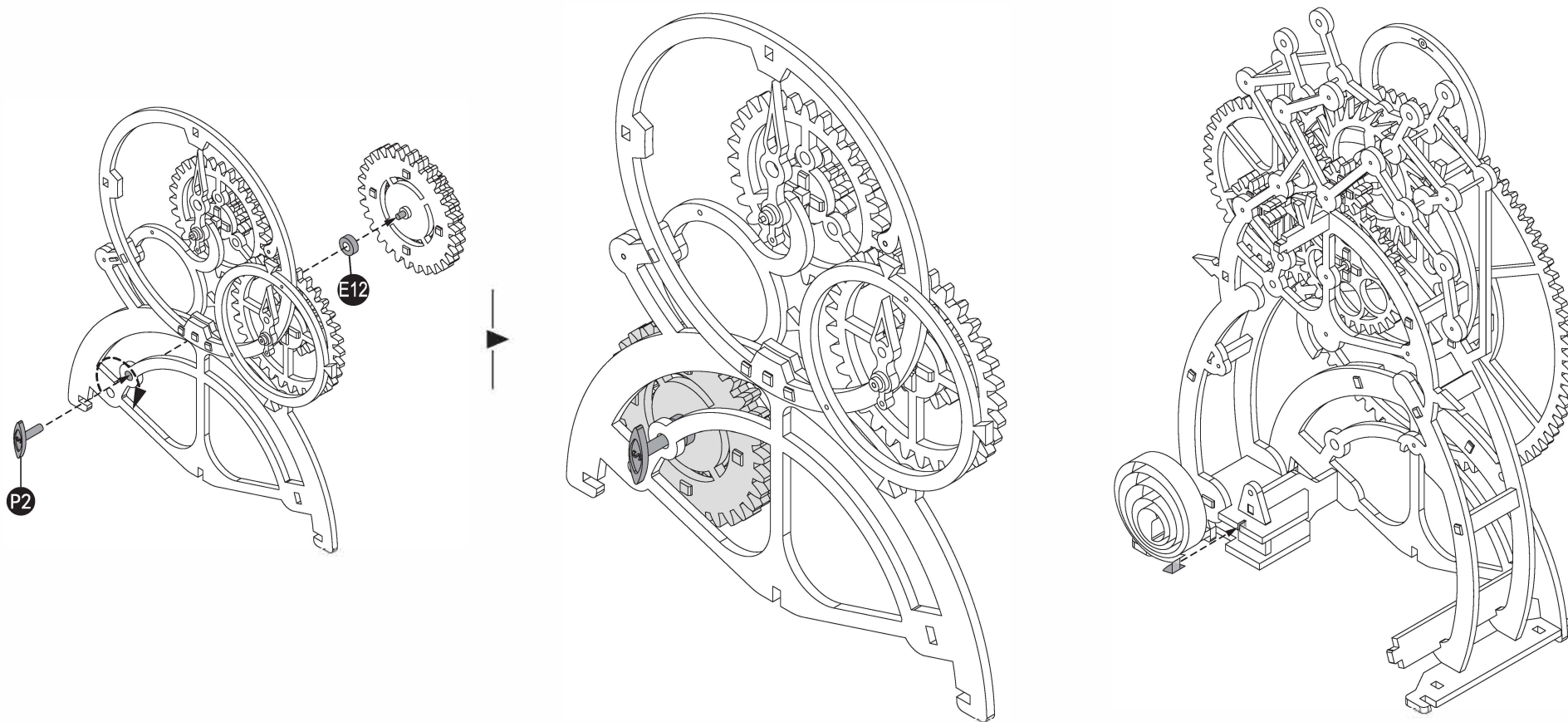


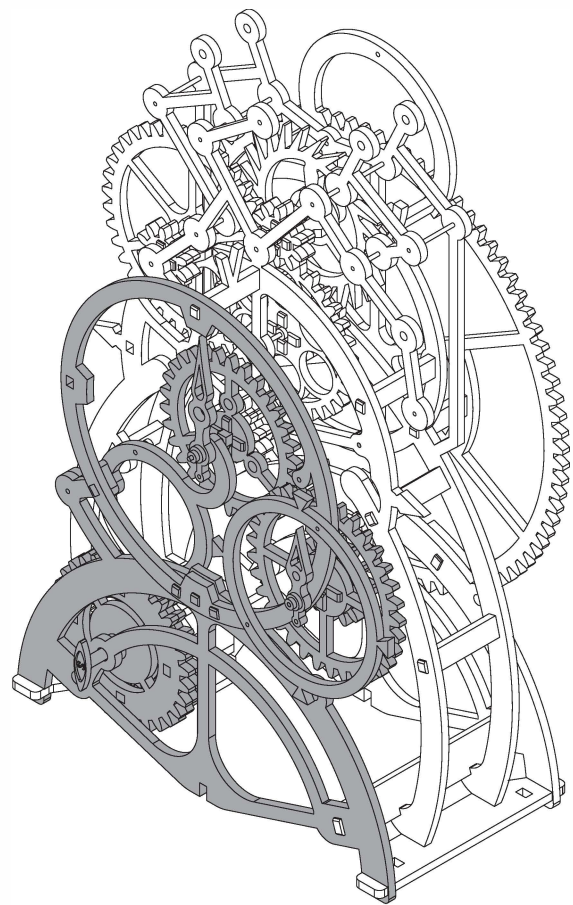
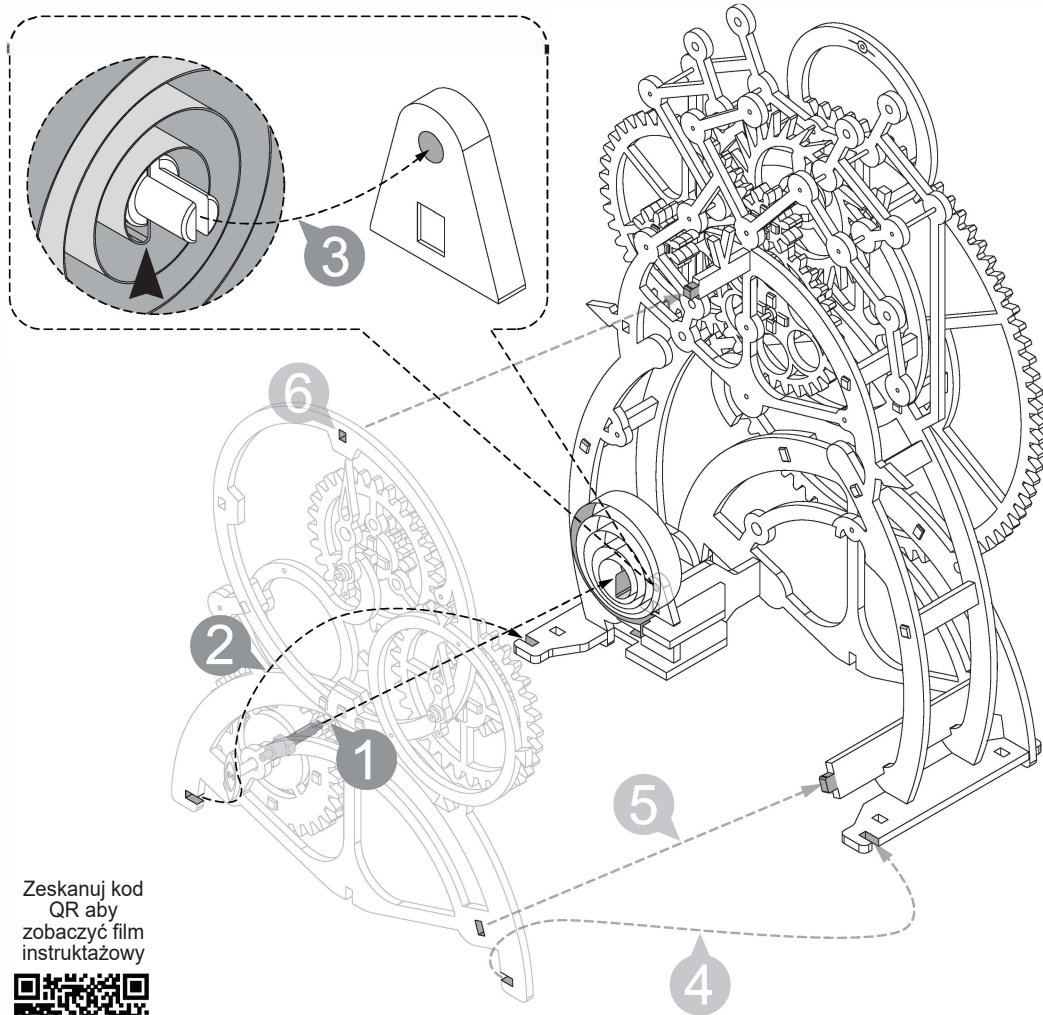
### Uwaga

Upewnij się, że podczas składania żadna zębatka nie wypadła.  
Jeśli tak, zamocuj ponownie.





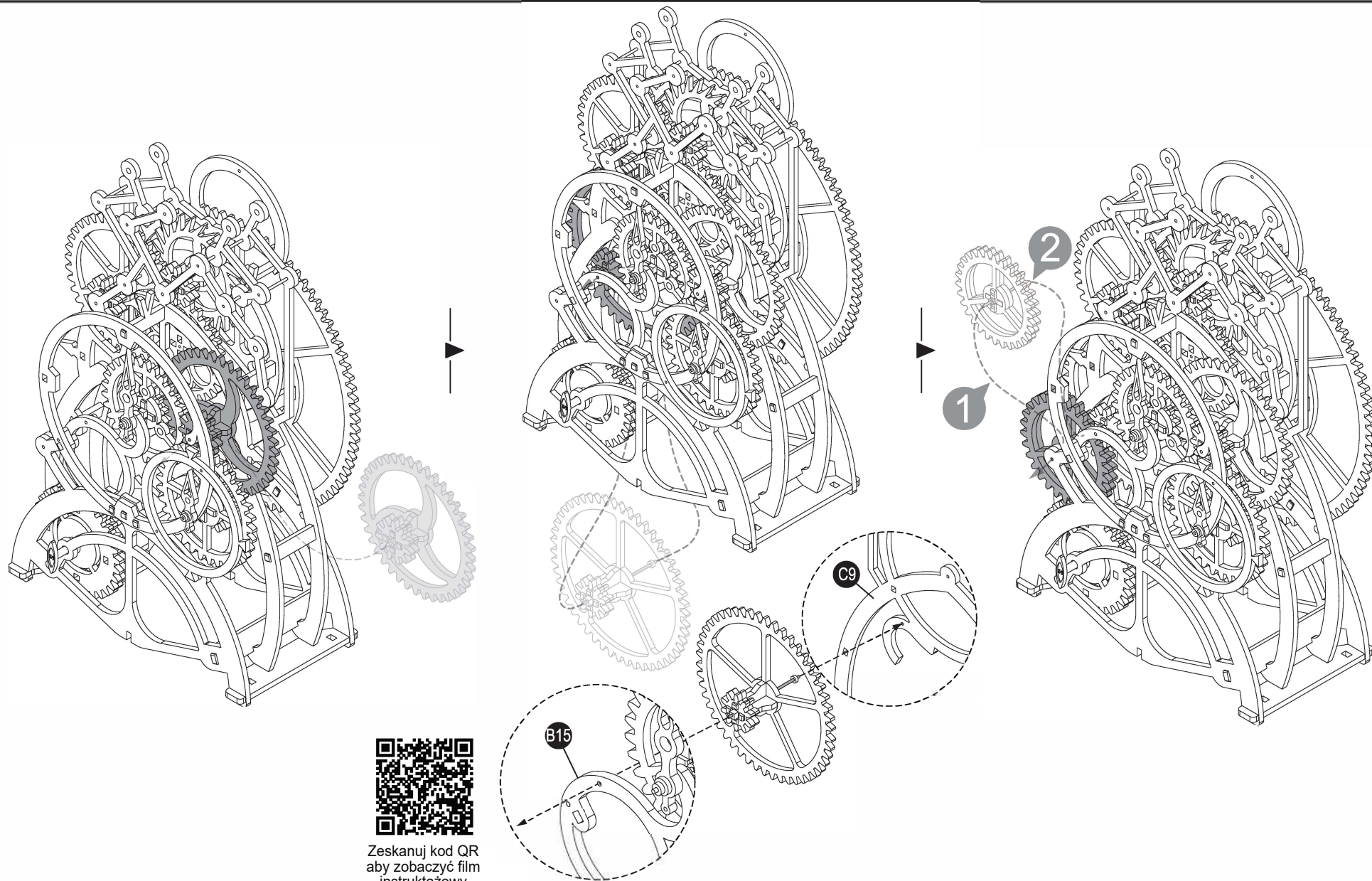




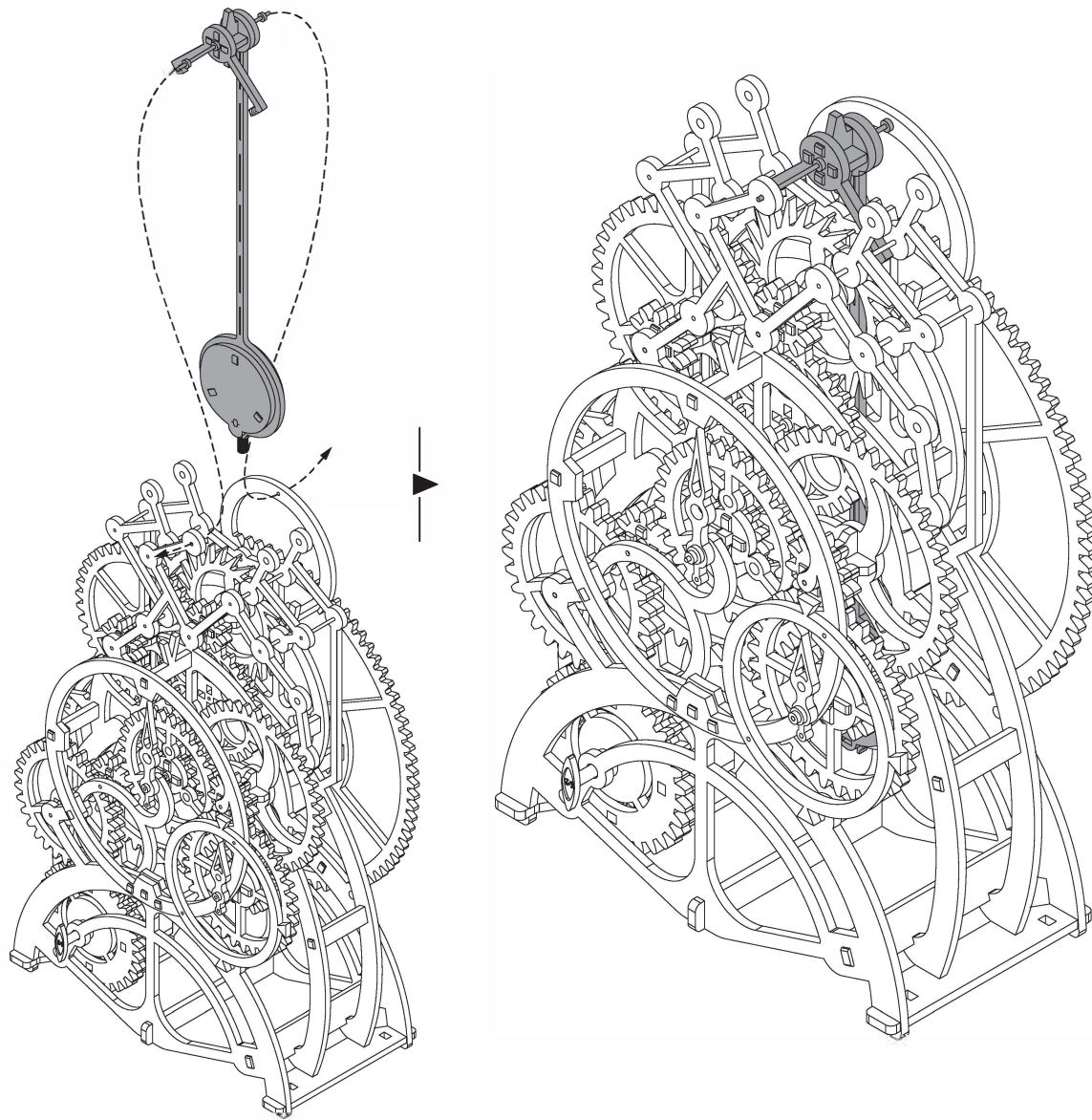
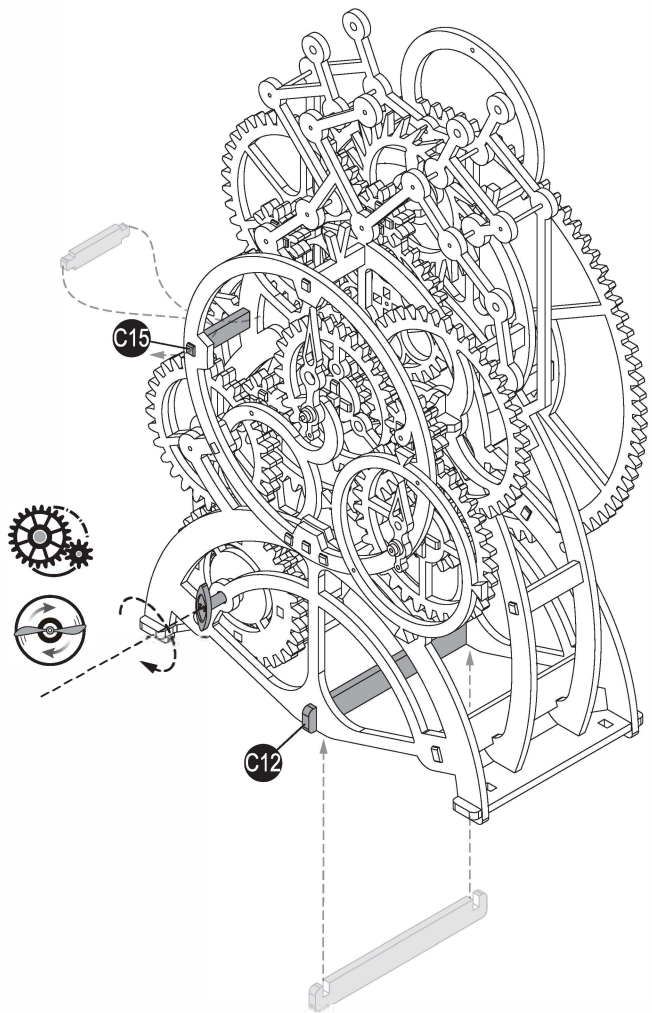
Zeskanuj kod  
QR aby  
zobaczyć film  
instruktażowy



Złóż w kolejności zgodnie z ilustracją.

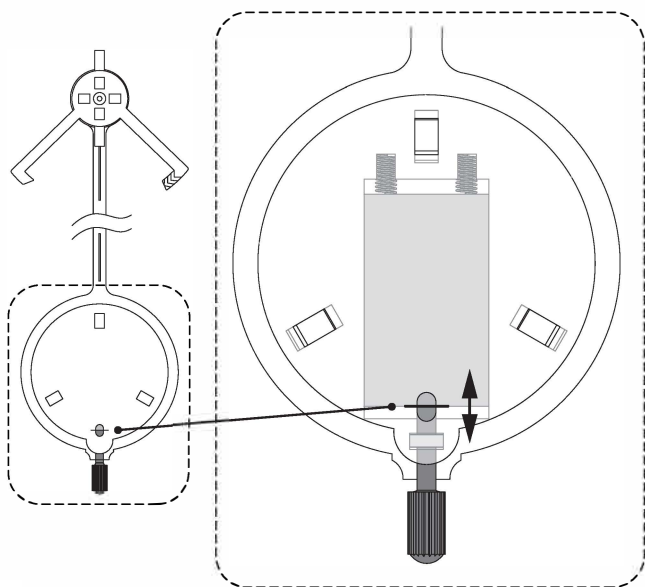
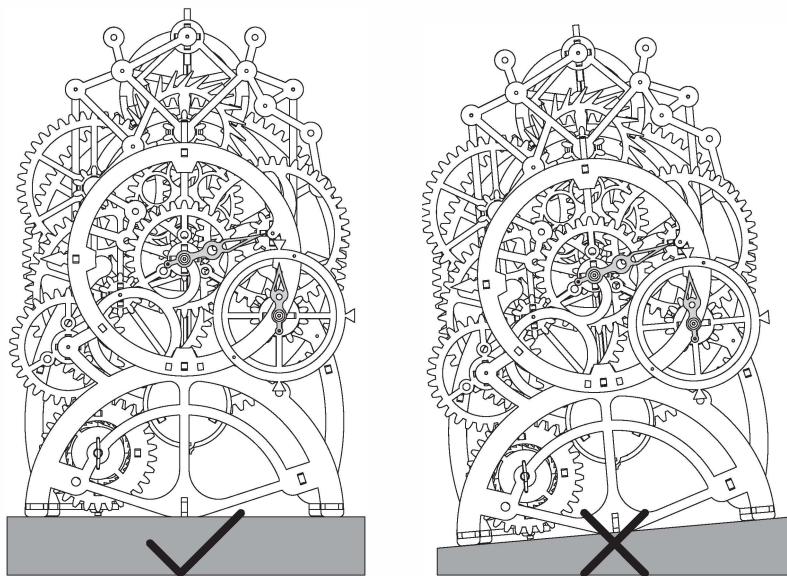


Zeskanuj kod QR  
aby zobaczyć film  
instruktażowy



# Rady:

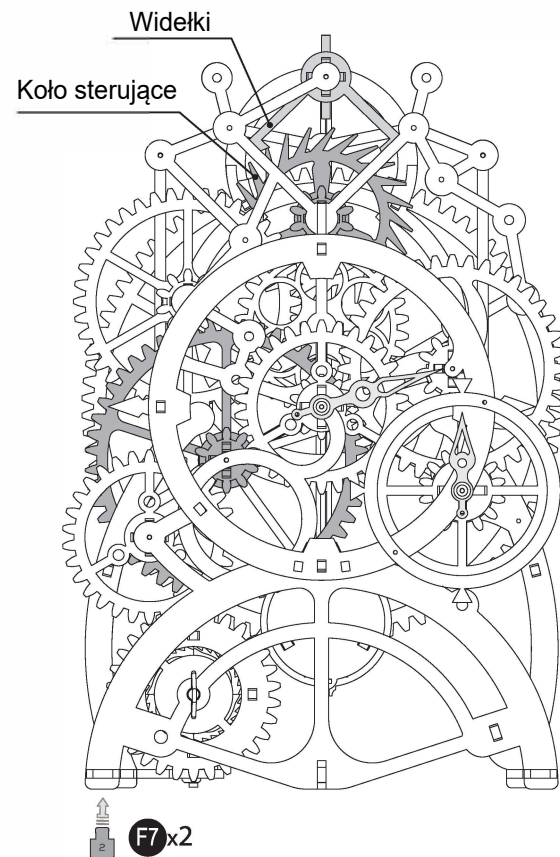
**1** Umieść zegar na poziomej płaszczyźnie.



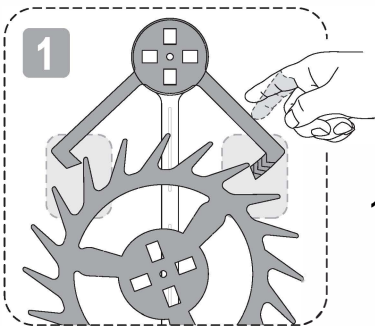
**2** Jeśli zegar wskazuje nieprawidłowy czas wyreguluj śrubę w górę lub w dół.

1. Linia na dolnym końcu podkładki jest często występującą lokalizacją.
2. Jeśli zegar się spóźnia przykręć śrubę w górę.
3. Jeśli zegar się spieszy przykręć śrubę w dół.

**3** Zastosowanie elementów poziomujących. (jeśli zegar nie działa poprawnie proszę użyć elementów poziomujących F7).

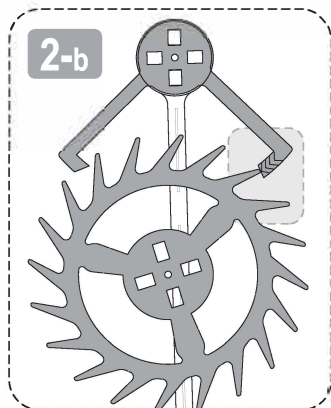
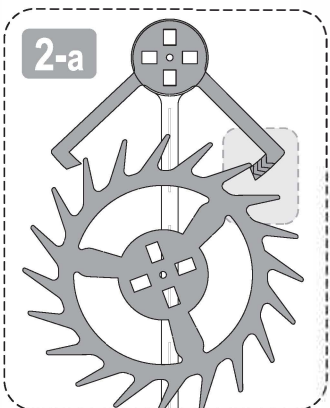


Zamontuj element F7 z jednej strony w zależności od potrzeb. (ilość elementów powinna być taka sama).



**1. Po nakręceniu koło pozostaje nieruchome.**

Sprawdź dokładnie wszystkie elementy i zębaki. Upewnij się, że obracają się swobodnie i nic nie blokuje ich pracy.

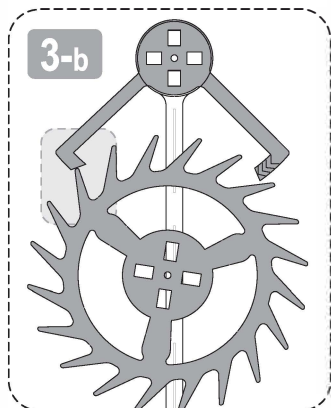
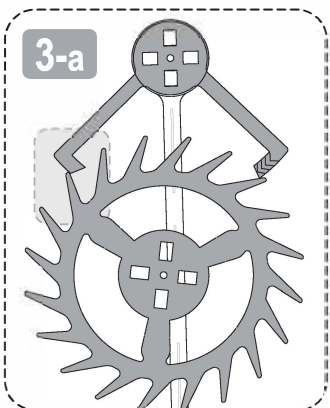


**2-a, Po nakręceniu elementy zachodzą na siebie jak na ilustracji.**

Wypróbuj części z punktu 4-1 (numery dwóch części powinny być takie same) i zamocuj po **lewej stronie** zegara.

**2-b, Elementy blokują się na jednym z zębów koła zębatego po prawej stronie jak na ilustracji.**

Wypróbuj części z punktu 1-4 (numery dwóch części powinny być takie same) i zamocuj po **lewej stronie** zegara.



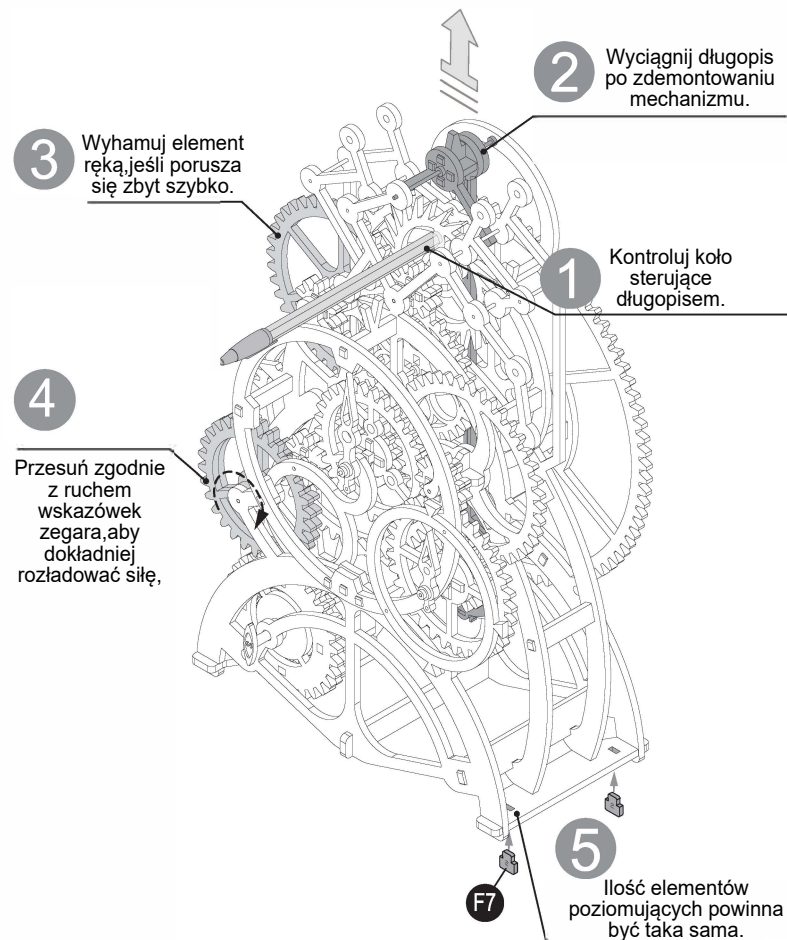
**3-a, Po nakręceniu elementy zachodzą na siebie jak na ilustracji.**

Wypróbuj części z punktu 4-1 (numery dwóch części powinny być takie same) i zamocuj po **prawej stronie** zegara.

**3-b, Elementy blokują się na jednym z zębów koła zębatego po lewej stronie jak na ilustracji.**

Wypróbuj części z punktu 1-4 (numery dwóch części powinny być takie same) i zamocuj po **prawej stronie** zegara.

**4 Demontaż mechanizmu.**  
(część mechanizmu może wymagać rozmontowania podczas transportu lub konserwacji).



**2** Wyciągnij długopis po zdemontowaniu mechanizmu.

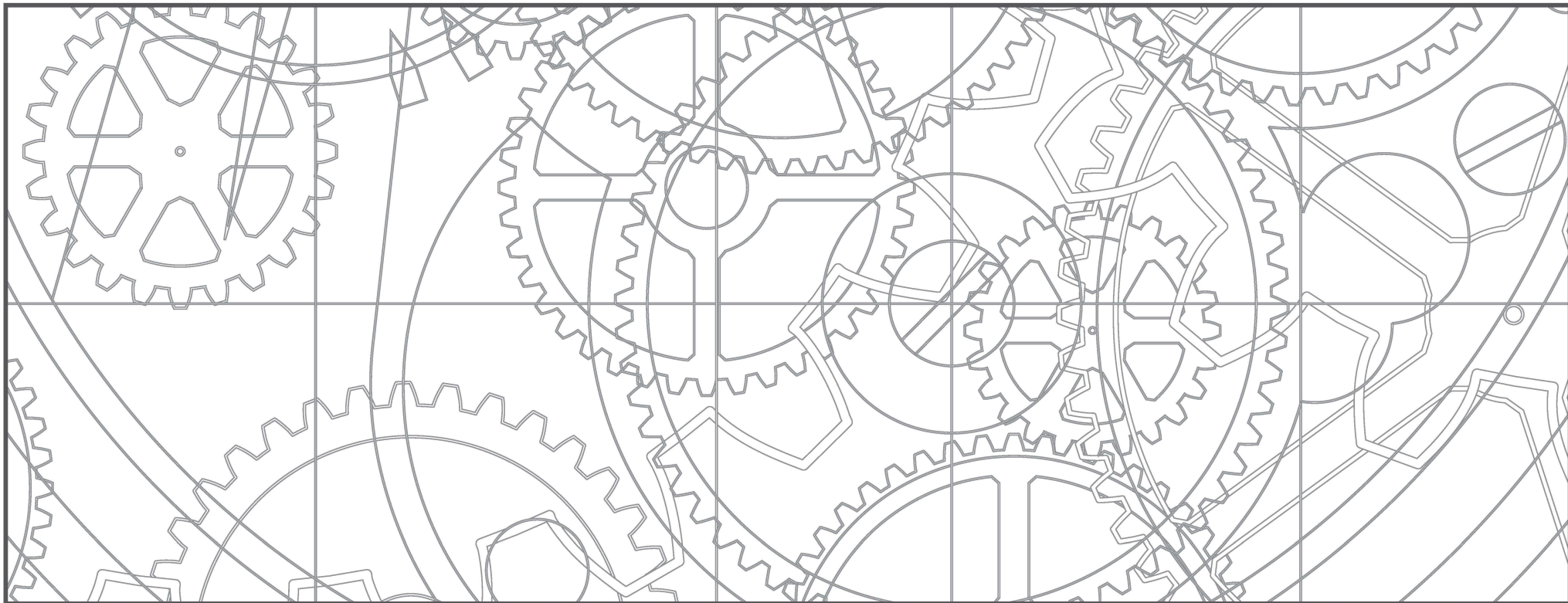
**3** Wyhamuj element ręką, jeśli porusza się zbyt szybko.

**1** Kontroluj koło sterujące długopisem.

**4** Przesuń zgodnie z ruchem wskazówek zegara, aby dokładniej rozładować siłę,

**5** Ilość elementów poziomujących powinna być taka sama.

F7



Znajdź nas na  
[facebook.com/robotimepolska](https://www.facebook.com/robotimepolska)  
lub odwiedź  
[www.robotime.com.pl](http://www.robotime.com.pl)